

# edge 70 pro



citiți-mă  
prečítajte si  
preberi me  
прочети ме  
fontos információk  
základní pokyny  
informacije  
σας ενδιαφέρει  
przeczytaj



motorola

# motorola edge 70 pro

Română (ro).....	3
Slovenčina (sk).....	8
Slovenščina (sl).....	13
Български (bg).....	18
magyar (hu).....	24
Čeština (cs).....	30
hrvatski (hr).....	35
Ελληνικά (el).....	40
polski (pl).....	46

Scanați cu aplicația **Cameră** pentru ghiduri și videoclipuri demonstrative.

Poskenirajte z aplikacijo **Fotoaparát**, če si želite ogledati priročnike in videe z navodili.

Az útmutatók és bemutatóvideók megtekintéséhez olvassa be a **Kamera** alkalmazással.

Za vodiče i videozapise s uputama skenirajte aplikacijom **Fotoaparát**.

Zeskanuj za pomocą aplikacji **Aparat**, aby wyświetlić przewodniki i poradniki wideo.

Videá s návodmi a príručky získate naskenovaním aplikácie **Fotoaparát**.

Сканирајте с приложението **Камера** за насоки и видеоклипове с инструкции.

Naskenovániím pomocí aplikace **Fotoaparát** zobrazíte příručky a videonávody.

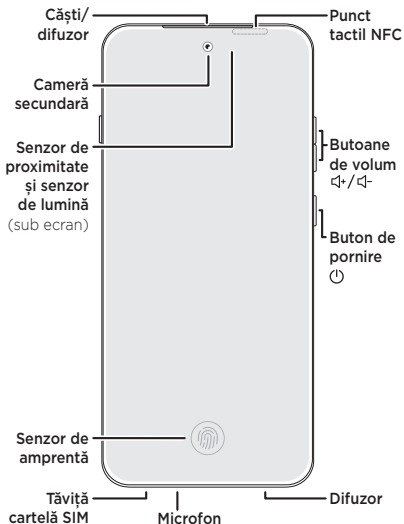
Κάντε σάρωση με την εφαρμογή **Κάμερα** για βίντεο οδηγιών.



[motorola.com/edge70pro](https://motorola.com/edge70pro)

# să începem

Înainte de a utiliza telefonul, citiți informațiile juridice și pe cele privind siguranța și reglementarea furnizate împreună cu produsul.



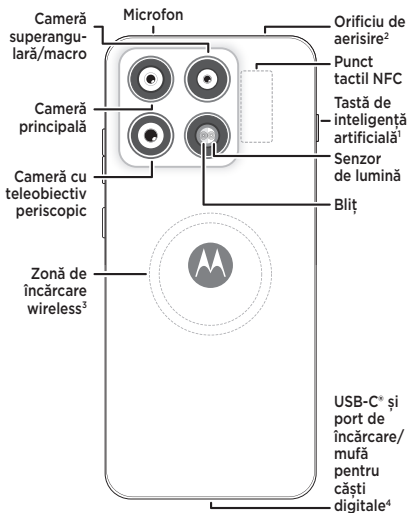
**Stilou inteligent:** Telefonul funcționează cu stilouri inteligente certificate Motorola, precum **moto pen ultra** (poate fi comercializat separat). Pentru a gestiona funcțiile stiloului inteligent, glisați rapid în sus din ecranul de pornire și atingeți **Setări > Stilou inteligent**.



**Protecție de ecran.** Protecțiile de ecran pot reduce sensibilitatea ecranului tactil al telefonului. Nu folosiți protecții de ecran cu o grosime mai mare de 0,5 mm.

**<sup>1</sup> Tasta de inteligență artificială:** pentru a vă personaliza tasta de inteligență artificială, de pe ecranul de pornire, glisați rapid și atingeți **Setări > Gesturi > Tastă de inteligență artificială**.

**<sup>2</sup> Orificiu de aerisire:** pentru a elimina zgomotul din timpul apelurilor sau din timpul redării fișierelor media, asigurați-vă că accesoriile de protecție folosite precum pelicule, protecții și adevizii respectivi nu obstrucționează orificiul de aerisire.



**<sup>3</sup> Încărcare wireless:** încărcați-vă telefonul cu un încărcător wireless cu certificare Qi (poate fi vândut separat).

**<sup>4</sup> Utilizarea unei căști digitale:** pentru a utiliza o cască digitală, aveți nevoie de una cu conector USB-C. Dacă folosiți căști de 3,5 mm, veți avea nevoie de un adaptor de căști digitale de 3,5 mm la USB-C, pentru conectare. Căștile și adaptorul pot fi comercializate separat.

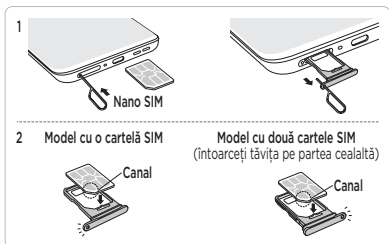
**Rezistența la praf și la apă.** Pentru informații detaliate despre designul rezistenței la praf și la apă și pentru sfaturi de îngrijire, glisați rapid în sus și atingeți **Setări > Ajutor** sau consultați *Ghidul de utilizare*.

# introducerea cartelei/cartelelor și pornirea


- 1 Introduceți cheia SIM în orificiul tăviței, pentru a scoate tăvița.


Asigurați-vă că utilizați cartele SIM de dimensiune adecvată. Nu decupați cartelele SIM.

- 2 Introduceți cartela/cartelele SIM cu contactele aurii în sus și cu decupajul aliniat cu tăvița cartelei, apoi împingeți ușor tăvița în locaș.



**Opțiunea eSIM (numai pentru modelele cu o singură cartelă SIM fizică):** este posibil ca telefonul dvs. să accepte un eSIM (cartelă SIM integrată) pe lângă cartela SIM fizică. Contactați furnizorul de servicii pentru detalii, dacă doriți activarea și utilizarea.

- 3 Apăsăți și țineți apăsat butonul de pornire  pentru a deschide telefonul, apoi urmați instrucțiunile pentru a începe.

Pentru a vă opri telefonul, țineți apăsat în același timp butonul de pornire și pe cel de creștere a volumului .

**Eticheta energetică:** eticheta energetică și informațiile despre produs definite în Regulamentul (UE) 2023/1669 sunt disponibile la adresa <https://eprel.ec.europa.eu/screen/home>. Scațați codul QR de pe eticheta energetică din pachet (dacă este inclusă) pentru a accesa fișa cu informații despre produs (PIS) referitoare la proiectarea ecologică din baza de date a Registrului european al produselor pentru etichetarea energetică (EPREL) a Comisiei UE.

# ajutor și altele

Obțineți răspunsuri, actualizări și informații:

- **Aici puteți găsi ajutor:** de pe ecranul de pornire, glisați rapid în sus și atingeți **Setări** > **Ajutor** pentru a afla cum se utilizează telefonul și a primi asistență.
- **Mai multe:** obțineți software, ghiduri de utilizare și altele accesând [www.motorola.com/mymotoedge](http://www.motorola.com/mymotoedge).
- **Conectare cu 5G:** aveți nevoie de un plan de servicii 5G și de acoperire de rețea 5G; disponibilă numai în anumite zone; dispozitivul nu este compatibil cu toate rețelele 5G. Pentru detalii, contactați-vă furnizorul de servicii.

**Informații juridice.** Acest ghid prezintă informații juridice, de siguranță și de reglementare importante, pe care trebuie să le citiți înainte de a utiliza produsul. Pentru informații juridice complete, glisați rapid în sus de pe ecranul de pornire și atingeți **Setări** > pictograma pentru căutare **Q**, apoi scrieți **Informații juridice** sau accesați [www.motorola.com/device-legal](http://www.motorola.com/device-legal).

**Încărcarea și siguranța bateriei.** Bateria din telefonul dvs. poate fi demontată doar de persoane cu competențe adecvate, care respectă manualele de reparații și servicii aprobate de Motorola. Pentru a preveni arsurile sau răniile, urmați întotdeauna instrucțiunile furnizate. Dacă telefonul nu mai răspunde la comenzi, apăsați și țineți apăsat butonul de pornire până când se închide ecranul, iar telefonul repornește.

Telefonul acceptă încărcare rapidă USB PD. Puterea furnizată de încărcător trebuie să fie între minimum 5 wați, nivelul de care au nevoie echipamentele radio, și maximum 90 de wați pentru a atinge cea mai mare viteză de încărcare. Pentru a încărca telefonul cu până la 90 W, folosiți un încărcător USB-C PD (Power Delivery) Motorola de cel puțin 90 W și un cablu PD Motorola. Încărcătorul și cablul pot fi comercializate separat. Pentru a încărca dispozitivul, pot fi utilizate și alte încărcătoare și cabluri compatibile. Totuși, utilizarea unor astfel de încărcătoare sau cabluri nu este recomandată și poate duce la viteze de încărcare mai mici.



Încărcătoarele neconforme cu standardele naționale aplicabile nu prezintă siguranță, comportând risc de deces sau de vătămare corporală, și pot duce la încetinirea încărcării sau la deteriorarea produsului. Nu încărcați telefonul la temperaturi mai mici de -20 °C (-4 °F) sau mai mari de 45 °C (113 °F). Pentru a vedea standardele aplicabile și pentru a afla mai multe detalii, consultați secțiunea „Informații juridice” din acest ghid sau accesați [www.motorola.com/device-legal](http://www.motorola.com/device-legal).

**Avertizare cu privire la utilizarea la volum ridicat.** Pentru a preveni posibile vătămări ale auzului, nu ascultați la niveluri ridicate de volum timp îndelungat. Când volumul căștilor atinge pragul de volum ridicat, este afișat un avertisment. Atingeți **OK** pentru a-l opri sau așteptați între una și cinci secunde, apoi apăsați butonul de creștere a volumului pentru a opri alerta și a permite reglarea volumului în continuare.



**Eliminarea și reciclarea.** Nu aruncați bateria sau dispozitivul mobil împreună cu deșeurile menajere. Pentru ajutor legat de reciclarea responsabilă a produselor și a ambalajelor, accesați [www.motorola.com/recycling](http://www.motorola.com/recycling).



**Laser clasa 1.** Acest dispozitiv este clasificat ca produs laser de clasa 1, care este sigur în condiții normale de utilizare conform IEC60825-1:2014. Acest dispozitiv este conform cu 21 CFR 1040.10 și 1040.11, cu excepția conformității cu IEC60825-1:2014, după cum este descrisă în notificarea Laser Nr.56, din data de 8 mai 2019. Nu încercați să modificați sau să dezamblați.

**Temperaturi foarte ridicate sau foarte scăzute.** Nu utilizați telefonul la temperaturi mai mici de  $-20\text{ }^{\circ}\text{C}$  ( $-4\text{ }^{\circ}\text{F}$ ) sau mai mari de  $45\text{ }^{\circ}\text{C}$  ( $113\text{ }^{\circ}\text{F}$ ). Nu depozitați și nu transportați telefonul la temperaturi mai mici de  $-20\text{ }^{\circ}\text{C}$  ( $-4\text{ }^{\circ}\text{F}$ ) sau mai mari de  $60\text{ }^{\circ}\text{C}$  ( $140\text{ }^{\circ}\text{F}$ ).

**Declinări ale răspunderii legale.** Caracteristicile, serviciile și aplicațiile depind de rețea și pot să nu fie disponibile în toate zonele. Se pot aplica condiții/taxe suplimentare. Se consideră că specificațiile produsului și celelalte informații din acest ghid sunt corecte la momentul tipăririi sau lansării. Motorola își rezervă dreptul de a corecta sau de a modifica orice informații, fără un avis prealabil.

**Arbitraj.** Achiziția dvs. este guvernată de o clauză obligatorie de arbitraj. Pentru mai multe informații și despre cum să renunțați, consultați ghidul juridic care a fost livrat împreună cu telefonul dvs.

**Informații SAR (pe eticheta electronică).** Valorile ratei de absorbție specifice (SAR) pentru acest telefon pot fi vizualizate în mai multe moduri. Din ecranul de pornire glisați rapid în sus și atingeți **Setări** > pictograma pentru căutare , apoi scrieți **Etichete de reglementare**. De pe tastatura telefonului, tastează **\*#07#**. Sau accesați [www.motorola.com/sar](http://www.motorola.com/sar).

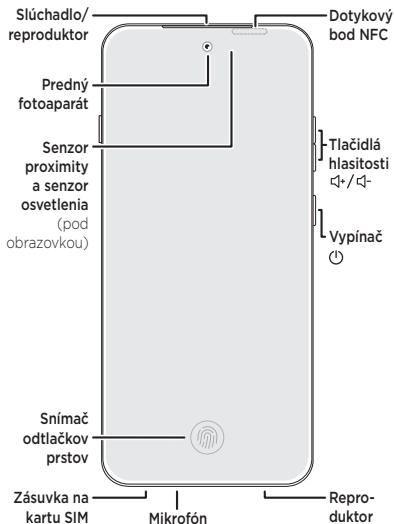
**Frecvențe și putere acceptate (model XT2607-1).** Acest telefon poate funcționa la următoarele frecvențe, care depind de locație și de disponibilitatea rețelei.

Mod de funcționare	Gamă de frecvențe în MHz/bandă	Putere de transmisie nominală maximă în dBm
Bluetooth	2400-2483,5	20 dBm EIRP
Wi-Fi	2400-2483,5/5250-5350/ 5470-5725	20 dBm EIRP
Wi-Fi	5150-5250/5945-6425	23 dBm EIRP
Wi-Fi	5725-5850	14 dBm EIRP
NFC	13,56	-17 dBuA/m la 10 m
WPT	100-205 KHz	3,87 dBuA/m la 10 m
GNSS	1559-1610/1164-1215	N/A
GSM	2/3/5*/8*	29,5/32,5*
UMTS	1/2/4/5/8	23
LTE	1/2/3/4/5/7/8/12/13/17/18/19/20/ 25/26/28/32/38/39/40/41*/42/ 43/66/71	23/26*
5G	1*/2/3*/5/7*/8/20/26/28/38/40*/ 41*/66*/71/75/77**/78**	23/26*/29**

ID produs: **motorola edge 70 pro** (model XT2607-1)  
Număr manual: SSC8F21406-A

# začínáme

Pred použitím telefónu si prečítajte právne, bezpečnostné a regulačné informácie dodané s týmto produktom.



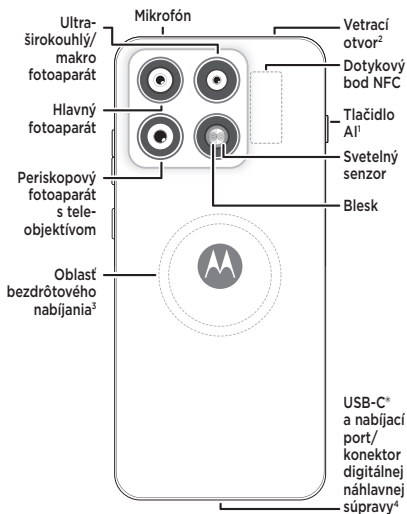
**Inteligentné pero:** Váš telefón funguje s inteligentnými perami certifikovanými spoločnosťou Motorola, ako je napríklad **moto pen ultra** (môže sa predávať samostatne). Ak chcete spravovať funkcie pera, potiahnite prstom nahor na ploche a klepnite na položky **Nastavenia > Inteligentné pero**.



**Fólia na ochranu obrazovky.** Fólie na ochranu obrazovky môžu znížiť citlivosť dotykovej obrazovky telefónu. Nepoužívajte fólie na ochranu obrazovky hrubšie ako 0,5 mm.

<sup>1</sup> **Tlačidlo AI:** Na prispôsobenie Tlačidla AI potiahnite na ploche prstom nahor a klepnite na položku **Nastavenia > Gestá > Tlačidlo AI**.

<sup>2</sup> **Vetrací otvor:** Uistite sa, že ochranné príslušenstvo (napr. ochranné fólie, kryty a ich lepidlá) neblokuje vetrací otvor, aby sa predišlo šumu počas volaní alebo prehrávaní médií.



<sup>3</sup> **Bezdrôtové nabíjanie:** Telefón nabíjajte pomocou bezdrôtovej nabíjačky s podporou technológie Qi (môže sa predávať samostatne).

<sup>4</sup> **Používanie digitálnej náhlavnej súpravy:** Ak chcete používať digitálnu náhlavnú súpravu, je potrebné, aby bola vybavená konektorom USB-C. Ak máte k dispozícii náhlavnú súpravu s 3,5 mm konektorom, budete na jej pripojenie potrebovať adaptér digitálnej náhlavnej súpravy s redukciou 3,5 mm na USB-C. Náhlavná súprava a adaptér sa môžu predávať samostatne.

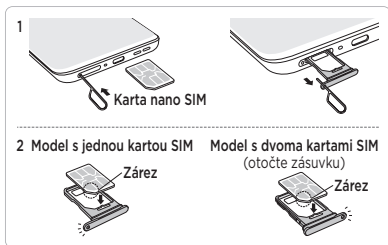
**Odolnosť voči prachu a vode.** Ak chcete získať podrobné informácie o prachuodpudivom a vodoodpudivom dizajne vášho telefónu a tipoch týkajúcich sa starostlivosti, potiahnite prstom nahor a klepnite na položky **Nastavenia > Pomocník** alebo si pozrite *Používateľskú príručku*.

# vloženie karty (kariet) a zapnutie

- 1 Vysuňte zásuvku zasunutím nástroja na vyberanie karty SIM do otvoru v zásuvke na kartu SIM.

Uistite sa, že máte kartu SIM správnej veľkosti, a kartu SIM neorezávajte.

- 2 SIM kartu vložte zlatými kontaktmi smerujúcimi nahor tak, aby bol zárez zarovnaný so zásuvkou na kartu a potom zásuvku jemne zatlačte do slotu.



**Možnosť eSIM (iba model s jednou fyzickou SIM kartou):** Telefón môže podporovať okrem fyzickej SIM karty aj eSIM (vstavaná SIM karta). Ak ju chcete aktivovať a používať, obráťte sa na poskytovateľa služby a získate podrobné informácie.

- 3 Zapnite telefón stlačením a podržaním vypínača  a potom postupujte podľa pokynov.

Ak chcete telefón vypnúť, stlačte súčasne vypínač a tlačidlo zvýšenia hlasitosti  + .

**Energetický štítok:** Energetický štítok a informácie o produkte definované v nariadení (EÚ) 2023/1669 sú k dispozícii na lokalite <https://eprel.ec.europa.eu/screen/home>. Na získanie prístupu k informačnému listu o ekologickom dizajne produktu (PIS) v databáze registra EPREL Komisie EÚ naskenujte kód QR na energetickom štítku (ak je súčasťou balenia) vo vnútri krabice.

# pomocník a ďalšie informácie

Získajte odpovede, aktualizácie a informácie:

- **Pomocníka nájdete tu:** Na ploche potiahnite prstom nahor a klepnite na položky **Nastavenia** > **Pomocník**, aby ste sa oboznámili s používaním telefónu a získali podporu.
- **Získajte viac:** Softvér, používateľské príručky a oveľa viac nájdete na lokalite [www.motorola.com/mymotoedge](http://www.motorola.com/mymotoedge).
- **Prípojenie cez 5G:** Vyžaduje sa plán služieb 5G a pokrytie sieťou 5G. Dostupné iba vo vybraných oblastiach. Zariadenie nie je kompatibilné so všetkými sieťami 5G. Podrobné informácie získate od svojho poskytovateľa služby.

**Právne informácie.** Táto príručka obsahuje dôležité právne, bezpečnostné a regulačné informácie, ktoré si je potrebné pred použitím produktu prečítať. Ak chcete získať úplné právne informácie, na ploche potiahnite prstom nahor a klepnite na **Nastavenia** > ikona vyhľadávania **Q**, potom zadajte **Právne informácie**, prípadne navštívte lokalitu [www.motorola.com/device-legal](http://www.motorola.com/device-legal).

**Bezpečnosť pri nabíjaní a zaobchádzaní s batériou.** Batériu v telefóne by mal vyberať len kvalifikovaný personál podľa príručiek servisu a opráv schválených spoločnosťou Motorola. Aby ste predišli možnému popáleniu a zraneniu, vždy postupujte podľa priložených pokynov. Ak telefón prestane reagovať, stlačte vypínač a podržte ho, kým obrazovka nestmavne a telefón sa nerešartuje.

Telefón podporuje rýchle nabíjanie USB PD. Výkon dodávaný nabíjačkou musí byť medzi min. 5 W, čo je úroveň vyžadovaná rádiovými zariadeniami, a max. 90 W na dosiahnutie najvyššej rýchlosti nabíjania. Ak chcete nabíjať telefón výkonom 90 W, použite 90 W nabíjačku Motorola USB-C PD (Power Delivery) alebo výkonnejšiu a kábel Motorola PD. Nabíjačka a kábel sa môžu predávať samostatne. Na nabíjanie zariadenia môžete používať aj iné kompatibilné nabíjačky a káble. Používanie takýchto nabíjačiek alebo káblov sa však neodporúča a môže viesť k nižším rýchlostiam nabíjania.

Nabíjačky, ktoré nie sú v súlade s platnými národnými normami, môžu byť nebezpečné, predstavovať riziko smrti alebo zranenia a môžu spôsobiť pomalé nabíjanie alebo poškodenie produktu. Telefón nenabíjajte pri teplote nižšej ako -20 °C (-4 °F) a vyššej ako 45 °C (113 °F). Platné normy a ďalšie informácie nájdete v časti „Právne informácie“ tejto príručky, prípadne navštívte lokalitu [www.motorola.com/device-legal](http://www.motorola.com/device-legal).

**Varovanie o používaní veľmi vysokej hlasitosti.** Zvukový obsah nepočúvajte dlho pri vysokej hlasitosti, aby ste si nepoškodili sluch. Keď vaša náhlavná súprava dosiahne prah vysokej hlasitosti, zobrazí sa varovanie. Varovanie zrušíte klepnutím na tlačidlo **OK** alebo počkajte jednu až päť sekúnd a potom stlačte tlačidlo Zvýšenie hlasitosti, čím varovanie zrušíte a povolíte ďalšie nastavovanie hlasitosti.

**Likvidácia a recyklácia.** Mobilné zariadenie ani batériu nevyhadzujte spolu s domovým odpadom. Ak potrebujete pomoc pri zodpovednej recyklácii produktov a obalov, navštívte lokalitu [www.motorola.com/recycling](http://www.motorola.com/recycling).

**Laser triedy 1.** Toto zariadenie je klasifikované ako laserový produkt triedy 1, ktorý je bezpečný pri bežnom




CLASS 1 LASER PRODUCT

používaní podľa normy IEC60825-1:2014. Toto zariadenie je v súlade s 21 CFR 1040.10 a 1040.11, okrem zhody s IEC60825-1:2014, ako je opísané v Oznámení o laseri č. 56 z 8. mája 2019. Nepokúšajte sa ho upraviť ani rozobrať.

**Extrémne vysoké alebo nízke teploty.** Telefón nepoužívajte pri teplotách nižších ako -20 °C (-4 °F) alebo vyšších ako 45 °C (113 °F). Telefón neskladujte ani neprepravujte pri teplotách nižších ako -20 °C (-4 °F) alebo vyšších ako 60 °C (140 °F).

**Právne vyhlásenia.** Funkcie, služby a aplikácie závisia od siete a nemusia byť k dispozícii vo všetkých oblastiach; môžu sa na ne vzťahovať dodatočné podmienky alebo poplatky. Špecifikácie výrobku a iné informácie uvedené v tejto príručke sa považujú za správne v čase ich vytlačenia alebo zverejnenia. Spoločnosť Motorola si vyhradzuje právo bez predchádzajúceho oznámenia zmeniť alebo upraviť akúkoľvek informáciu.

**Rozhodcovské konanie.** Váš nákup sa riadi záväznou rozhodcovskou doložkou. Ďalšie informácie a spôsob odhlásenia nájdete v právnej príručke dodanej s telefónom.

**Informácie o SAR (na e-štítku).** Hodnoty špecifickej miery absorpcie (SAR) pre tento telefón je možné zobrazíť viacerými spôsobmi. Na ploche potiahnite prstom nahor a klepnite na položky **Nastavenia** > ikona vyhľadávania , potom zadajte **Regulačné štítky**. Na číselníku telefónu zadajte **\*#07#**. Alebo navštívte lokalitu [www.motorola.com/sar](http://www.motorola.com/sar).

**Podporované frekvencie a výkon (model XT2607-1).** Tento telefón dokáže fungovať pri nasledujúcich frekvenciách v závislosti od polohy a dostupnosti siete.

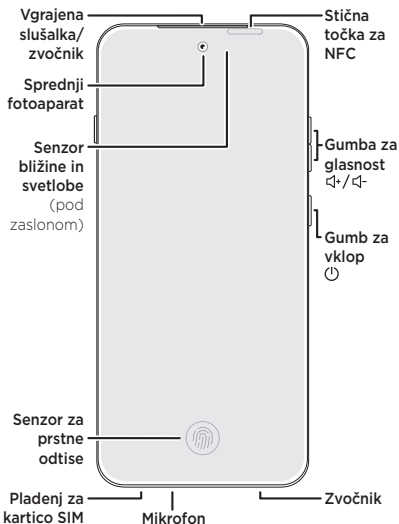
Prevádzkový režim	Frekvenčný rozsah MHz/pásmo	Maximálny menovitý vysielací výkon dBm
Bluetooth	2400 - 2483,5	20 dBm EIRP
Wi-Fi	2400 - 2483,5/5250 - 5350/ 5470 - 5725	20 dBm EIRP
Wi-Fi	5150 - 5250/5945 - 6425	23 dBm EIRP
Wi-Fi	5725 - 5850	14 dBm EIRP
NFC	13,56	-17 dBuA/m pri 10 m
WPT	100 - 205 KHz	3,87 dBuA/m pri 10 m
GNSS	1559 - 1610/1164 - 1215	-
GSM	2/3/5*/8*	29,5/32,5*
UMTS	1/2/4/5/8	23
LTE	1/2/3/4/5/7/8/12/13/17/18/19/ 20/25/26/28/32/38/39/40/41*/ 42/43/66/71	23/26*
5G	1*/2/3*/5/7*/8/20/26/28/38/ 40*/41*/66*/71/75/77**/78**	23/26*/29**

Identifikátor produktu: **motorola edge 70 pro** (model XT2607-1)

Číslo príručky: SSC8F21406-A

# začnimo

Pred uporabo telefona preberite pravne in varnostne informacije ter zakonsko predpisane podatke, ki so priloženi izdelku.



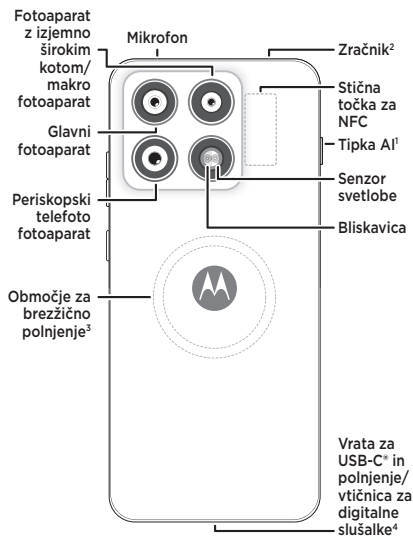
**Pametno pisalo:** telefon deluje s pametnimi pisali, ki jih je potrdila Motorola, kot je **moto pen ultra** (morda na prodaj posebej). Za upravljanje funkcij pisala podrsnite navzgor na začetnem zaslonu in tapnite **Nastavitve > Pametno pisalo**.



**Zaščita za zaslon.** Zaščite za zaslon lahko zmanjšajo občutljivost zaslona na dotik telefona. Ne uporabljajte zaščit za zaslon, debelejših od 0,5 mm.

<sup>1</sup> **Tipka AI:** za prilagoditev tipke AI podrsnite navzgor na začetnem zaslonu in tapnite **Nastavitve > Poteze > Tipka AI.**

<sup>2</sup> **Zračnik:** prepričajte se, da zaščitna dodatna oprema, kot je zaščitna folija ali pokrov, in lepilo te opreme ne ovira odprtine zračnika, da se izognete šumom med kljici ali predvajanjem predstavnosti.



<sup>3</sup> **Brezžično polnjenje:** telefon polnite z brezžičnim polnilnikom, ki podpira Qi (morda na prodaj posebej).

<sup>4</sup> **Uporaba digitalnih slušalk:** če želite uporabljati digitalne slušalke, potrebujete model s priključkom USB-C. Za povezavo digitalnih slušalk s 3,5 mm priključkom potrebujete adapter s 3,5 mm na USB-C. Slušalke in adapter so morda na prodaj posebej.

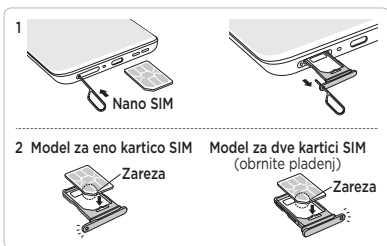
**Odpornost na prah in vodo.** Za podrobne informacije o odpornosti telefona na prah in vodo ter za nasvete o negi podrsnite navzgor in tapnite **Nastavitve > Pomoč** ali si oglejte *Uporabniški priročnik*.

# vstavite kartici in vklopite

- 1 V odprtino pladnja za kartico SIM vstavite pripomoček za SIM, da pladenj izskoči.

Prepričajte se, da uporabljate kartico SIM ustrezne velikosti, in je ne režite.

- 2 Kartici SIM vstavite tako, da so zlati stiki obrnjeni navzgor in je zarez poravnana s pladnjem za kartico, nato pladenj nežno potisnite v režo.



**Možnost kartice eSIM (samo model za eno fizično kartico SIM):** telefon poleg fizične kartice SIM morda podpira tudi eSIM (vdelano kartico SIM). Če jo želite aktivirati in uporabljati, se za podrobnosti obrnite na svojega ponudnika storitev.

- 3 Pridržite gumb za vklop , da vklopite telefon, nato sledite pozivom, da začnete.

Za izklop telefona hkrati pritisnite gumb za vklop in gumb za zvišanje glasnosti .

**Energijska oznaka:** energijska oznaka in podatki o izdelku, določeni v Uredbi (EU) 2023/1669, so na voljo na <https://eprel.ec.europa.eu/screen/home>. Poskenirajte kodo QR na energijski oznaki (če je na voljo) v škatli, da dostopite do lista s podatki o okoljsko primerni zasnovi izdelka v podatkovni zbirki EPREL Evropske komisije.

# pomoč in več

Poiščite odgovore, posodobitve in informacije:

- **Pomoč je tukaj:** na začetnem zaslону podrsnite navzgor in tapnite **Nastavitve** > **Pomoč** za informacije o uporabi telefona in pridobitvi podpore.
- **Poiščite več:** poiščite programsko opremo, uporabniške priročnike in več na [www.motorola.com/mymotoedge](http://www.motorola.com/mymotoedge).
- **Povezava v 5G:** potrebujete storitveni paket 5G in pokritost z omrežjem 5G; na voljo samo na izbranih območjih; naprava ni združljiva z vsemi omrežji 5G. Za podrobnosti se obrnite na svojega ponudnika storitev.

**Pravne informacije.** V tem priročniku so pomembne pravne in varnostne informacije ter zakonsko predpisani podatki, ki jih morate prebrati pred uporabo izdelka. Za vse pravne informacije podrsnite navzgor na začetnem zaslону in tapnite **Nastavitve** > ikono iskanja , ter vnesite **Pravne informacije** ali pa obiščite [www.motorola.com/device-legal](http://www.motorola.com/device-legal).

**Polnjenje in varnost akumulatorja.** Akumulator v telefonu smejo odstraniti ustrezno usposobljeni posamezniki v skladu s priročniki za popravilo in servisiranje, ki jih je odobrila Motorola. Obvezno upoštevajte navedena navodila, da se izognete možnim požarom in telesnim poškodbam. Če se telefon neha odzivati, pridržite gumb za vklop, da se zaslon izklopi in telefon znova zažene.

Telefon podpira hitro polnjenje USB PD. Polnilnik mora zagotavljati moč od najmanj 5 W, ki jo potrebuje radijska oprema, do največ 90 W za največjo hitrost polnjenja. Za polnjenje telefona pri do 90 W uporabite Motorolin 90 W ali zmogljivejši polnilnik USB-C PD (Power Delivery) in Motorolin kabel PD. Polnilnik in kabel sta morda na prodaj posebej.

Napravo je dovoljeno polniti tudi z drugimi združljivimi polnilniki in kablji. Vendar uporaba takih polnilnikov in kablov ni priporočena in lahko upočasni polnjenje.

Uporaba polnilnikov, ki niso v skladu z veljavnimi nacionalnimi standardi, je lahko nevarna, predstavlja nevarnost telesne poškodbe ali smrti in lahko privede do počasnega polnjenja ali poškodb izdelka. Telefona ne polnite pri temperaturah pod  $-20\text{ }^{\circ}\text{C}$  ( $-4\text{ }^{\circ}\text{F}$ ) ali nad  $45\text{ }^{\circ}\text{C}$  ( $113\text{ }^{\circ}\text{F}$ ). Za ogled veljavnih standardov in več informacij si oglejte razdelek "Pravne informacije" v tem priročniku ali obiščite [www.motorola.com/device-legal](http://www.motorola.com/device-legal).

**Opozorilo o uporabi pri veliki glasnosti.** Izogibajte se dolgotrajnemu poslušanju pri visoki glasnosti, saj si lahko s tem poškodujete sluh. Ko glasnost slušalk doseže prag visoke glasnosti, se prikaže opozorilo. Tapnite **V rеду**, da ga opustite, ali počakajte eno do pet sekund in nato pritisnite gumb za zvišanje glasnosti, da opustite opozorilo in omogočite, da bo glasnost mogoče še naprej prilagajati.

**Odstranjevanje in recikliranje.** Akumulatorja ali mobilne naprave ne odvrzite med gospodinjske odpadke. Za pomoč pri odgovornem recikliranju izdelkov in embalaže obiščite [www.motorola.com/recycling](http://www.motorola.com/recycling).




**Laserski izdelek razreda 1.** Ta naprava je klasificirana kot laserski izdelek razreda 1, ki je varen pri normalni uporabi po standardu IEC60825-1:2014. Ta naprava je v skladu z deloma razdelkov 1040.10 in 1040.11 standarda 21 CFR, razen skladnosti s standardom IEC60825-1:2014, kot je opisano v dokumentu Laser Notice No.56 z dne 8. maja 2019. Ne poskušajte spremeniti ali razstaviti.

CLASS 1 LASER PRODUCT

**Izjemna vročina ali mraz.** Telefona ne uporabljajte pri temperaturah pod  $-20\text{ }^{\circ}\text{C}$  ( $-4\text{ }^{\circ}\text{F}$ ) ali nad  $45\text{ }^{\circ}\text{C}$  ( $113\text{ }^{\circ}\text{F}$ ). Telefona ne hranite ali prenašajte pri temperaturah pod  $-20\text{ }^{\circ}\text{C}$  ( $-4\text{ }^{\circ}\text{F}$ ) ali nad  $60\text{ }^{\circ}\text{C}$  ( $140\text{ }^{\circ}\text{F}$ ).

**Pravne omejitve odgovornosti.** Funkcije, storitve in aplikacije so odvisne od omrežja, zato morda niso povsod na voljo; zanje lahko veljajo dodatni pogoji/zanje so lahko zaračunani dodatni stroški. Specifikacije izdelka in druge informacije v tem priročniku veljajo za točne v času tiskanja ali izdaje. Motorola si pridržuje pravico do popravka ali spremembe vseh informacij brez predhodnega obvestila.

**Arbitraža.** Za vaš nakup velja zavezujoča arbitražna klavzula. Za več informacij in možnosti zavrnitve si oglejte pravna navodila, ki so priložena vašemu telefonu.

**Informacije o vrednosti SAR (na e-oznaki).** Vrednosti specifične stopnje absorpcije (SAR) za ta telefon si lahko ogledate na več načinov. Na začetnem zaslonu podrsnite navzgor in tapnite **Nastavitve** > ikono iskanja , ter nato vnesite **Zakonsko predpisane oznake**. Na številčnici telefona vnesite **\*#07#**. Lahko tudi obiščete [www.motorola.com/sar](http://www.motorola.com/sar).

**Podprte frekvence in moč (model XT2607-1).** Ta telefon lahko deluje pri naslednjih frekvencah, odvisno od lokacije in razpoložljivosti omrežja.

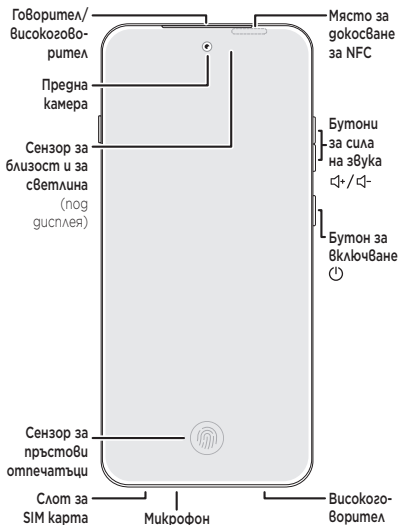
Način delovanja	Frekvenčno območje (MHz/pas)	Največja nazivna moč oddajanja (dBm)
Bluetooth	2400-2483,5	20 dBm EIRP
Wi-Fi	2400-2483,5/5250-5350/ 5470-5725	20 dBm EIRP
Wi-Fi	5150-5250/5945-6425	23 dBm EIRP
Wi-Fi	5725-5850	14 dBm EIRP
NFC	13,56	-17 dBuA/m pri 10 m
WPT	100-205 kHz	3,87 dBuA/m pri 10 m
GNSS	1559-1610/1164-1215	Ni na voljo
GSM	2/3/5*/8*	29,5/32,5*
UMTS	1/2/4/5/8	23
LTE	1/2/3/4/5/7/8/12/13/17/18/19/ 20/25/26/28/32/38/39/40/41*/ 42/43/66/71	23/26*
5G	1*/2/3*/5/7*/8/20/26/28/38/ 40*/41*/66*/71/75/77**/78**	23/26*/29**

ID izdelka: **motorola edge 70 pro** (model XT2607-1)

Oznaka priročnika: SSC8F21406-A

## да започваме

Преди да използвате смартфона, моля, прочетете правната и регулаторната информация, както и информацията за безопасност, предоставена с вашия продукт.

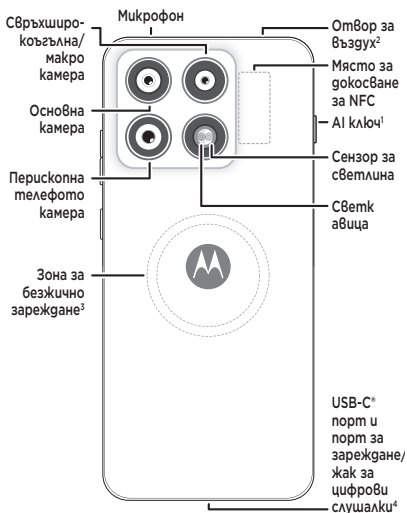


**Интелигентна писалка:** вашият смартфон работи със сертифицирани от Motorola интелигентни писалки, като например **moto pen ultra** (може да се продава отделно). За да управлявате функциите на писалката, плъзнете нагоре от началния екран и докоснете **Настройки > Интелигентна писалка**.

**Протектор за екран.** Протекторите за екран могат да намалят чувствителността на сензорния екран на смартфона ви. Не използвайте протектори за екрана, които са по-дебели от 0,5 mm.

<sup>1</sup> **AI ключ:** за да персонализирате вашия AI ключ, от началния екран плъзнете нагоре и докоснете **Настройки > Жестове > AI ключ**.

<sup>2</sup> **Отвор за въздух:** за да предотвратите шум по време на разговори или възпроизвеждане на мултимедия, уверете се, че защитни аксесоари, като покрития, капаци и техните лепила, не пречат на отвора за въздух.



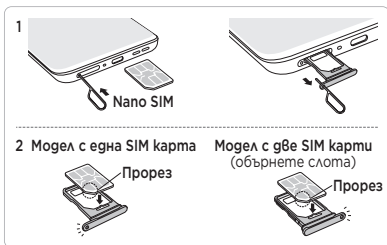
<sup>3</sup> **Безжично зареждане:** зареждайте смартфона си с Qi-сертифицирано безжично зарядно устройство (може да се продава отделно).

<sup>4</sup> **Използвайте цифрови слушалки с микрофон:** за да използвате цифрови слушалки с микрофон, ще ви трябват такива с USB-C конектор. Ако използвате 3,5 mm слушалки, ще ви е необходим 3,5 mm адаптер за цифрови слушалки към USB-C, за да ги свържете. Слушалките и адаптерът може да се продават отделно.


**Устойчивост на прах и вода.** За подробна информация относно устойчивия на прах и вода дизайн на вашия смартфон и съвети за поддръжка плъзнете нагоре и докоснете **Настройки > Помощ** или вижте ръководството за потребителя.

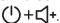
# поставяне на картата(ите) и включване на устройството

- 1 Вмъкнете инструмента за SIM карта в отвора на слота за SIM карта, за да извадите слота. Уверете се, че използвате правилния размер SIM карта, и не я изрязвайте.
- 2 Вмъкнете SIM картата(ите) със златните контактни пластини нагоре, а прорезът трябва да е подравнен със слота за карта, след което внимателно натиснете слота в гнездото.



**Опция за eSIM (само за модел с една физическа SIM карта):** вашият смартфон може да поддържа eSIM (вградена SIM карта) в допълнение към физическата SIM карта. Свържете се с вашия доставчик на услуги за подробности, ако искате да я активирате и използвате.

- 3 Натиснете и задръжте бутона за включване , за да включите смартфона си, след което следвайте подканите, за да започнете.

За да изключите смартфона си, натиснете едновременно бутоните за включване и за увеличаване на звука .

**Енергиен етикет:** енергийният етикет и информацията за продукта, определени в Регламент (ЕС) 2023/1669, са достъпни на <https://eprel.ec.europa.eu/screen/home>. Сканирайте QR кода върху енергийния етикет на кутията (ако има такъв), за да получите достъп до информационния лист за екодизайн на продукта (PIS) в базата данни EPREL на Европейската комисия.

## ПОМОЩ И ОЩЕ

Получавайте отговори, обновявания и информация:

- **Помощта е тук:** бързо плъзнете нагоре от началния екран и натиснете **Настройки > Помощ**, за да научите как да използвате смартфона си и да получите поддръжка.
- **Вземете повече:** получите софтуер, ръководства за потребителя и още на [www.motorola.com/mymotoedge](http://www.motorola.com/mymotoedge).
- **Свържете се с 5G:** необходим е план за 5G услуга и покритие на 5G мрежа; налични само в избрани райони; устройството не е съвместимо с всички 5G мрежи. Свържете се с вашия доставчик на услуга за подробности.

**Правна информация.** Това ръководство предоставя важна правна, регулаторна информация и информация за безопасност, които трябва да прочетете, преди да използвате продукта. За цялата правна информация от началния екран плъзнете бързо нагоре и натиснете **Настройки >** икона за търсене **Q**, след което въведете **Правна информация**, или посетете [www.motorola.com/device-legal](http://www.motorola.com/device-legal).

**Зареждане и безопасност на батерията.** Батерията в смартфона ви може да бъде премахната от подходящо обучени лица, следвайки одобрените от Motorola ръководства за ремонт и обслужване. За да предотвратите възможни изгаряния и наранявания, винаги следвайте предоставените инструкции. Ако смартфонът ви престане да реагира, натиснете и задръжте бутона за включване, докато екранът не потъмнее и вашият смартфон не се рестартира. Смартфонът поддържа бързо зареждане чрез USB захранване. Мощността, подавана от зарядното устройство, трябва да бъде от минимум 5 вата, необходима на радиосъоръжението, до максимум 90 вата за достигането на максимална скорост на зареждане. За да зареждате смартфона си с мощност до 90 W, използвайте зарядно устройство Motorola USB-C PD (Power Delivery) 90 W или по-мощно и PD кабел на Motorola. Зарядното устройство и кабелът могат да се продават отделно. За зареждане на устройството могат да се използват други съвместими зарядни устройства и кабели. Въпреки това използването на такива зарядни устройства или кабели не е препоръчително и може да доведе до по-бавни скорости на зареждане.



Зарядните устройства, които не отговарят на приложимите национални стандарти, могат да бъдат опасни с риск от смърт или нараняване и да причинят бавно зареждане или повреда на продукта. Не зареждайте смартфона си при температури под  $-20^{\circ}\text{C}$  ( $-4^{\circ}\text{F}$ ) или над  $45^{\circ}\text{C}$  ( $113^{\circ}\text{F}$ ). За да видите приложимите стандарти и да научите повече, вижте раздела "Правна информация" в това ръководство или посетете [www.motorola.com/device-legal](http://www.motorola.com/device-legal).

**Предупреждение относено използването на висока сила на звука.** За да предотвратите евентуално увреждане на слуха, не слушайте продължително време при високи нива на звука. Когато силата на звука на вашите слушалки с микрофон достигне прага за висока сила на звука, ще се покаже предупреждение. Докоснете **OK**, за да го отхвърлите, или изчакайте от една до пет секунди, след което натиснете бутона за увеличаване на силата на звука, за да отхвърлите предупреждението и да позволите на силата на звука да продължи да се регулира.

**Изхвърляне и рециклиране.** Не изхвърляйте батерията или мобилното си устройство заедно с битовите отпадъци. За помощ за отговорното рециклиране на продукти и опаковки посетете [www.motorola.com/recycling](http://www.motorola.com/recycling).



**Лазер клас 1.** Това устройство е класифицирано като лазерен продукт клас 1,


CLASS 1 LASER PRODUCT

който е безопасен при нормална употреба според IEC60825-1:2014. Това устройство отговаря на 21 CFR 1040.10 и 1040.11, с изключение на съответствието с IEC60825-1:2014, както е описано в Бележката за лазери №56 от 8 май 2019 г. Не се опитвайте да променят или разглобяват.

**Изключителна горещина или стуг.** Не използвайте смартфона си при температури под  $-20^{\circ}\text{C}$  ( $-4^{\circ}\text{F}$ ) или над  $45^{\circ}\text{C}$  ( $113^{\circ}\text{F}$ ). Не съхранявайте или транспортирайте смартфона си при температури под  $-20^{\circ}\text{C}$  ( $-4^{\circ}\text{F}$ ) или над  $60^{\circ}\text{C}$  ( $140^{\circ}\text{F}$ ).

**Откази от правна отговорност.** Някои функции, услуги и приложения зависят от мрежата и може да не са достъпни във всички райони; възможно е да се прилагат допълнителни условия/такси. Счита се, че спецификациите на продукта и друга информация, съдържаща се в това ръководство, са точни към момента на отпечатване или издаване. Motorola си запазва правото да коригира или променя информация без предварително известие.

**Арбитраж.** Вашата покупка е предмет на обвързваща клауза за арбитраж. За повече информация и това как да се откажете вижте правното ръководство, предоставено със смартфона ви.

**Информация за SAR (електронен етикет).** Специфична скорост на поглъщане (SAR) за този смартфон може да се види по няколко начина. От началния екран плъзнете нагоре и натиснете **Настройќи** > икона за търсене , след това въведете **Регулативни етикети**. От цифровата клавиатура на смартфона си въведете **\*#07#**. Или посетете [www.motorola.com/sar](http://www.motorola.com/sar).

**Поддържащи честоти и мощност (модел XT2607-1).**

Този смартфон може да работи на следните честоти в зависимост от местоположението и наличността на мрежата.

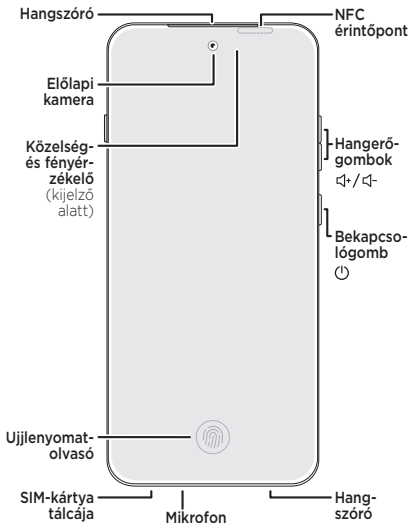
Работен режим	Честотен диапазон MHz/обхват	Максимална номинална мощност на предаване dBm
Bluetooth	2400 - 2483,5	20 dBm EIRP
Wi-Fi	2400 - 2483,5/5250 - 5350/ 5470 - 5725	20 dBm EIRP
Wi-Fi	5150 - 5250/5945 - 6425	23 dBm EIRP
Wi-Fi	5725 - 5850	14 dBm EIRP
NFC	13,56	-17 dBuA/m при 10 m
WPT	100 - 205 KHz	3,87 dBuA/m при 10 m
GNSS	1559 - 1610/1164 - 1215	Неприложимо
GSM	2/3/5*/8*	29,5/32,5*
UMTS	1/2/4/5/8	23
LTE	1/2/3/4/5/7/8/12/13/17/18/19/ 20/25/26/28/32/38/39/40/ 41*/42/43/66/71	23/26*
5G	1*/2/3*/5/7*/8/20/26/28/38/ 40*/41*/66*/71/75/77**/78**	23/26*/29**

ИД на продукт: **motorola edge 70 pro** (модел XT2607-1)

Номер на ръководство: SSC8F21406-A

## első lépések

A telefon használata előtt olvassa el a jogi, biztonsági és szabályozási kérdésekről szóló mellékelt tájékoztatót.

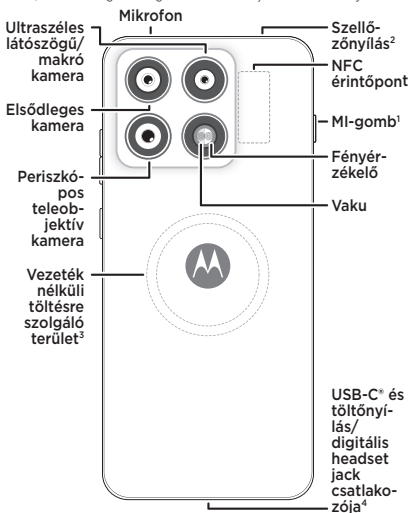


**Intelligens toll:** A telefonja a Motorola által jóváhagyott intelligens tollakkal, például a **moto pen ultra** tollal használható (lehetséges, hogy külön megvásárolható). A toll funkcióinak kezeléséhez húzza felfelé az ujját a kezdőképernyőn, majd érintse meg a **Beállítások > Intelligens toll** lehetőséget.

**Kijelzővédő.** A kijelzővédők csökkenthetik az érintőképernyő érzékenységét. Ne használjon 0,5 mm-nél vastagabb kijelzővédőt.

<sup>1</sup> **MI-gomb:** Az MI-gomb személyre szabásához húzza felfelé a kezdőképernyőn az ujját, majd érintse meg a **Beállítások > Mozdulatok > MI-gomb** lehetőséget.

<sup>2</sup> **Szellőzőnyílás:** A hívások vagy médialejátszás közbeni zajok elkerülése érdekében ügyeljen arra, hogy a védőtartozékok, például fóliák, tokok és rögzítő kiegészítőik ne takarják el a szellőzőnyílást.



<sup>3</sup> **Vezeték nélküli töltés:** Telefonját Qi-tanúsítással rendelkező vezeték nélküli töltővel töltsen (lehetőséges, hogy külön megvásárolható).

<sup>4</sup> **Digitális headset használata:** Ha digitális headsetet szeretne használni, annak USB-C-csatlakozóval kell rendelkeznie. Ha 3,5 mm-es headsetet használ, a 3,5 mm-es csatlakozó USB-C-porthoz való csatlakoztatásához digitális headset-adapterre lesz szüksége. A headset és az adapter külön vásárolható meg.

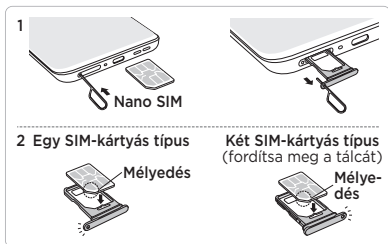
**Por- és vízállóság.** A telefon por- és vízálló kialakításával és az ápolási tippekkel kapcsolatos részletes információért húzza az ujját felfelé, és érintse meg a **Beállítások > Súly** lehetőséget, vagy tekintse meg a *Felhasználói útmutatót*.

# kártyák behelyezése és a telefon bekapcsolása

- 1 Illessze a SIM-eszközt a SIM-kártya rekeszének nyílásába a rekesz kipattintásához.

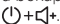
Megfelelő méretű SIM-kártyákat használjon, és ne vágja meg a SIM-kártyákat.

- 2 Helyezze be a SIM-kártyá(ka)t az arany színű érintkezőkkel felfelé úgy, hogy a bevágás illeszkedjen a kártyatálcához, majd óvatosan nyomja be a tálcát a nyílásba.



**eSIM opció (kizárólag egy fizikai SIM-kártyával rendelkező típus esetében):** Telefonja támogathatja az eSIM-kártyát (beágyazott SIM-kártyát) a fizikai SIM-kártya mellett. Ha aktiválni és használni szeretné, a részletekért forduljon a szolgáltatójához.

- 3 Első lépésként nyomja meg hosszan a bekapcsológombot  a telefon bekapcsolásához, majd kövesse a megjelenő utasításokat.


A telefon kikapcsolásához nyomja meg egyszerre a bekapcsológombot és a hangerőnövelő gombot .

**Energiafogyasztási címke:** A 2023/1669/EU rendeletben meghatározott Energiafogyasztási címke és termékinformáció a következő oldalon érhető el: <https://eprel.ec.europa.eu/screen/home>. A dobozban lévő energiacímkén (ha van ilyen mellékelve) található QR-kód beolvasásával hozzáférhet az EU Bizottság EPREL adatbázisában található ökotervezési termékismertetőhöz (PIS).

# Súgó és további információ

Kapjon választ kérdéseire, keressen frissítéseket és információkat:

- **Itt a segítség:** ha szeretne többet megtudni a telefon használatáról, valamint szeretne segítséget kérni, gyorsan csúszta az ujját felfelé a kezdőképernyőn, és koppintson a **Beállítások > Súgó** menüpontra.
- **Még több beszerzése:** töltsön le szoftvereket, felhasználói útmutatókat stb. a következő címen: [www.motorola.com/mymotoedge](http://www.motorola.com/mymotoedge).
- **Csatlakozás 5G-vel:** 5G-s díjcsomag és 5G-hálózati lefedettség szükséges; csak bizonyos területeken elérhető; az eszköz nem minden 5G-hálózattal kompatibilis. Részletes tájékoztatásért forduljon szolgáltatójához.

**Jogi információk.** Az útmutató fontos jogi, biztonsági és szabályozási információkat tartalmaz, amelyeket a termék használata előtt el kell olvasnia. A teljes jogi információk megtekintéséhez gyorsan csúszta az ujját felfelé a kezdőképernyőn, és koppintson a **Beállítások > kereső ikon**  menüpontra, majd írja be a **Jogi információk** kifejezést, vagy látogasson el a következő oldalra: [www.motorola.com/device-legal](http://www.motorola.com/device-legal).

**Töltés és akkumulátor-biztonság.** A telefon akkumulátorát a Motorola által jóváhagyott, megfelelő szakértelemmel rendelkező szakemberek távolíthatják el a javítási és szervizelési kézikönyvek alapján. Az esetleges égési és egyéb sérülések elkerülése érdekében mindig kövesse a megadott utasításokat. Amennyiben a telefon nem válaszol, tartsa lenyomva a bekapcsológombot, amíg a kijelző el nem sötétül. Ezt követően a telefon újraindul.

A telefon támogatja az USB-PD gyorsöltést. A töltő által szolgáltatott teljesítménynek a rádióberendezés működtetéséhez szükséges minimum 5 watt és a maximális töltési sebesség eléréséhez szükséges maximum 90 watt között kell lennie. A telefon legfeljebb 90 W-os töltéséhez használjon Motorola 90 W-os vagy annál nagyobb teljesítményű USB-C PD (Power Delivery) töltőt és Motorola PD-kábelt. Lehetséges, hogy a töltőt és a kábelt külön kell megvásárolni. Az eszköz töltéséhez más kompatibilis töltők és kábelek is használhatók. Az ilyen töltők és kábelek használata azonban nem ajánlott, és lassabb töltési sebességet eredményezhet. Az adott országban érvényes szabványoknak meg nem felelő töltők használata nem biztonságos, ezért sérülésekhez vagy akár halálhoz is vezethet, és lassú töltést, illetve a termék károsodását eredményezheti. Ne töltsa a telefont -20 °C alatti, illetve 45 °C feletti hőmérsékleten. Az érvényben lévő szabványok megtekintéséhez és a további információkért tekintse meg ezen útmutató „Jogi információk” részét, vagy látogasson el a következő oldalra: [www.motorola.com/device-legal](http://www.motorola.com/device-legal).



**Magas hangerő használatával kapcsolatos figyelmeztetés.** Ne hallgassa hosszabb ideig magas hangerőn a telefon hangját, mivel ez halláskárosodást okozhat. Ha a headset hangereje eléri a túl magas hangerő küszöbértékét, figyelmeztetés jelenik meg. Érintse meg az **OK** gombot a figyelmeztetés elvetéséhez, vagy várjon egy-öt másodpercet, majd nyomja meg a Hangerő növelése gombot a figyelmeztetés elutasításához és a hangerő további állításának engedélyezéséhez.



**Leselejtezés és újrahasznosítás.** Ez az akkumulátor vagy mobileszköz nem helyezhető a háztartási hulladékba. Ha segítségre van szüksége a termékek és a csomagolás felelősségteljes újrahasznosításával kapcsolatban, látogasson el ide: [www.motorola.com/recycling](http://www.motorola.com/recycling).



**1. osztályú lézer.** Ez az eszköz 1. osztályú lézergyártmány besorolással rendelkezik, amely normál használat esetén az IEC60825-1:2014 számú szabványnak megfelelően biztonságos. Ez az eszköz megfelel a 21 CFR 1040.10 és 1040.11 előírásainak, az IEC 60825-1:2014 szabványtól való eltéréseket pedig a lézereszközökre vonatkozó 2019. május 8-i, 56. számú közlemény szabályozza. Ne próbálja módosítani vagy szétszerelni.

CLASS 1 LASER PRODUCT

**Extrém meleg vagy hideg.** Ne használja a telefont  $-20\text{ }^{\circ}\text{C}$  alatti, illetve  $45\text{ }^{\circ}\text{C}$  feletti hőmérsékleten. Ne tárolja vagy szállítsa a telefont  $-20\text{ }^{\circ}\text{C}$  alatti, illetve  $60\text{ }^{\circ}\text{C}$  feletti hőmérsékleten.

**Jogi nyilatkozatok.** A funkciók, szolgáltatások és alkalmazások hálózathoz kötött, és lehet, hogy nem mindenhol elérhetők. Ezek használatát kiegészítő feltételek is szabályozhatják, valamint a használatért külön költségeket is felszámíthatnak. A jelen útmutatóban szereplő műszaki adatok és egyéb információk a nyomtatás időpontjában aktuális állapotot tükrözik. A Motorola fenntartja a jogot az adatok előzetes értesítés nélküli kijavítására vagy módosítására.

**Választottbíróság.** Erre a vásárlásra a kötelező érvényű választottbíróági kikötés érvényes. További információért, illetve amennyiben nem szeretne választottbíráskodást, tekintse meg a telefonhoz mellékelt jogi útmutatót.

**SAR-rel kapcsolatos tudnivalók (az e-címkén).** A telefonhoz tartozó fajlagos elnyelési tényező (SAR) értékei többféleképpen tekinthetők meg. A kezdőképernyőn húzza az ujját felfelé, és érintse meg a

**Beállítások** > kereső ikon  lehetőséget, ezután írja be:

**Szabályozási címkék.** A telefon tárcsázóján írja be a **\*#07#** kódot. Vagy látogasson el a következő webhelyre: [www.motorola.com/sar](http://www.motorola.com/sar).

**Támogatott frekvenciák és tápellátás (XT2607-1 típus).** Ez a telefon – a helytől és a hálózat elérhetőségétől függően – az alábbi frekvenciákon működőképes.

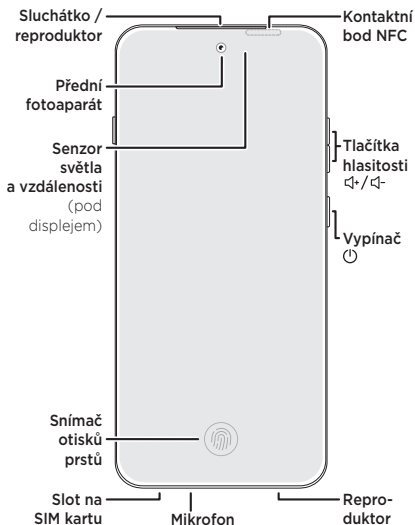
Működési mód	Frekvenciatartomány MHz-ben/sáv	Maximális névleges adóteljesítmény dBm-ben
Bluetooth	2400-2483,5	20 dBm EIRP
Wi-Fi	2400-2483,5/ 5250-5350/5470-5725	20 dBm EIRP
Wi-Fi	5150-5250/5945-6425	23 dBm EIRP
Wi-Fi	5725-5850	14 dBm EIRP
NFC	13,56	-17 dBuA/m 10 m esetén
WPT	100-205 kHz	3,87 dBuA/m 10 m esetén
GNSS	1559-1610/1164-1215	N/A
GSM	2/3/5*/8*	29,5/32,5*
UMTS	1/2/4/5/8	23
LTE	1/2/3/4/5/7/8/12/13/17/18/19/ 20/25/26/28/32/38/39/40/ 41*/42/43/66/71	23/26*
5G	1*/2/3*/5/7*/8/20/26/28/38/ 40*/41*/66*/71/75/77**/78**	23/26*/29**

Termékazonosító: **motorola edge 70 pro** (XT2607-1 típus)

Kézikönyv száma: SSC8F21406-A

## začínáme

Před používáním telefonu si přečtěte právní, bezpečnostní a regulační informace, které jsou součástí balení produktu.

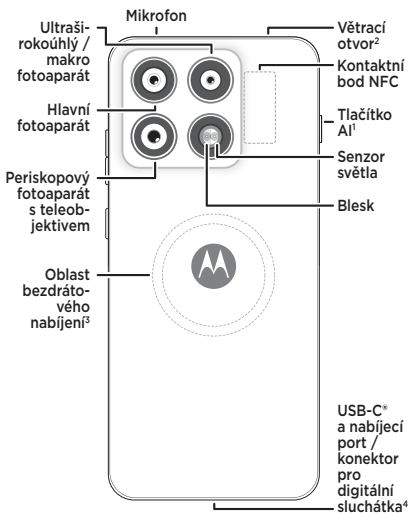


**Chytré pero:** Váš telefon podporuje chytrá pera certifikovaná společností Motorola, například **moto pen ultra** (může se prodávat samostatně). Funkce pera můžete spravovat přejetím prstem nahoru na ploše a klepnutím na **Nastavení > Chytré pero**.

**Ochrana displeje.** Ochrana displeje může snížit citlivost obrazovky telefonu na dotyk. Nepoužívejte ochranu displeje silnější než 0,5 mm.

<sup>1</sup> **Tlačítko AI:** Tlačítko AI si můžete přizpůsobit přejetím prstem nahoru na ploše a klepnutím na **Nastavení > Gesta > Tlačítko AI**.

<sup>2</sup> **Větrací otvor:** Ujistěte se, že ochranné příslušenství, jako jsou fólie, kryty a jejich lepidla, neblokuje větrací otvor, aby nedocházelo k hluku během hovorů nebo přehrávání médií.



<sup>3</sup> **Bezdrátové nabíjení:** Nabíjejte telefon pomocí bezdrátové nabíječky s certifikací Qi (může se prodávat samostatně).

<sup>4</sup> **Použití digitálních sluchátek:** Chcete-li používat digitální sluchátka, budete potřebovat soupravu s konektorem USB-C. Pokud používáte sluchátka s konektorem 3,5 mm, budete potřebovat digitální adaptér 3,5 mm na USB-C. Sluchátka a adaptér se mohou prodávat samostatně.

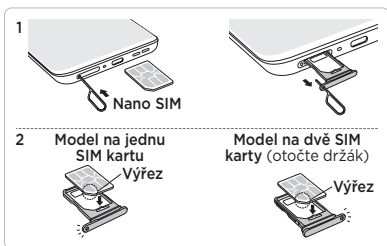
**Odolnost proti prachu a vodě.** Podrobnosti o odolnosti telefonu vůči vodě a prachu a tipy pro péči o telefon zobrazíte přejetím prstem nahoru a klepnutím na **Nastavení > Návoděda** nebo se podívejte do *uživatelské příručky*.

# vložení karet a zapnutí

- 1 Vložte nástroj pro vložení SIM karty do otvoru slotu na SIM kartu, čímž vysunete držák.

Přesvědčte se, že používáte SIM kartu správné velikosti. Neupravujte velikost karty ořezáváním.

- 2 Vložte SIM karty zlatými kontakty nahoru s výřezem zarovnaným s držákem karty a opatrně zatlačte držák do slotu.



**Možnost eSIM karty (pouze pro modely na jednu fyzickou SIM kartu):** Telefon může vedle fyzické SIM karty podporovat také integrovanou SIM kartu (eSIM). Pokud ji chcete aktivovat a používat, více informací získáte od svého poskytovatele služeb.

- 3 Zapněte telefon podržením vypínače  a poté postupujte podle pokynů.

Chcete-li telefon vypnout, podržte současně vypínač a tlačítko zvýšení hlasitosti .

**Energetický štítek:** Energetický štítek a informace o výrobku definované nařízením (EU) 2023/1669 jsou k dispozici na adrese <https://eprel.ec.europa.eu/screen/home>. Naskenujte QR kód na energetickém štítku v balení (pokud je přibaleno) pro přístup k ekologickému informačnímu listu výrobku v databázi EPREL Evropské komise.

# nápověda a další

Získejte odpovědi, aktualizace a informace:

- **Nápověda je zde:** Chcete-li se dozvědět, jak používat telefon a získat přístup k podpoře, přejedte na ploše prstem nahoru a klepněte na možnost **Nastavení** > **Nápověda**.
- **Získejte více:** Získejte software, uživatelské příručky a další na stránce [www.motorola.com/mymotoedge](http://www.motorola.com/mymotoedge).
- **Připojení 5G:** Je vyžadován tarif 5G a síťové pokrytí 5G (dostupné jen ve vybraných oblastech). Zařízení není kompatibilní se všemi sítěmi 5G. Více informací získáte od svého poskytovatele služeb.

**Právní informace.** Tato příručka obsahuje důležité právní, bezpečnostní a regulační informace, které byste si měli přečíst před použitím produktu. Chcete-li získat úplné právní informace, na ploše přejedte prstem nahoru a klepněte na možnost **Nastavení** > ikona vyhledávání **Q**, a napište **Právní informace** nebo navštivte webové stránky [www.motorola.com/device-legal](http://www.motorola.com/device-legal).

**Bezpečnostní pokyny k nabíjení a baterii.** Baterii v telefonu smí vyjmout příslušně způsobilý personál podle příruček pro servis a opravu schválených společností Motorola. Vždy dodržujte uvedené pokyny, abyste zabránili popálení a zranění. Přestane-li telefon reagovat, držte vypínač stisknutý, dokud obrazovka neztmavne a nedojde k restartu telefonu.

Telefon podporuje rychlé nabíjení USB PD. Příkon dodávaný nabíjecím zařízením musí být mezi minimálně 5 wattů požadovanými rádiovým zařízením a maximálně 90 wattů nezbytnými k dosažení maximální rychlosti nabíjení. K nabíjení telefonu výkonem až 90 W použijte 90W nebo výkonnější nabíječku Motorola USB-C PD (Power Delivery) a kabel PD Motorola. Nabíječka a kabel se mohou prodávat samostatně. Zařízení můžete nabíjet i pomocí jiných kompatibilních nabíječek a kabelů.

Nedoporučujeme však takové nabíječky nebo kabely používat, protože mohou způsobovat pomalejší nabíjení.

Nabíječky, které nesplňují platné národní normy, mohou být nebezpečné, mohou způsobit zranění nebo smrt a zapříčinit pomalé nabíjení či poškození produktu. Telefon nenabíjejte při teplotách nižších než -20 °C nebo nad 45 °C. Platné národní normy a další informace najdete v části „Právní informace“ této příručky nebo na adrese

[www.motorola.com/device-legal](http://www.motorola.com/device-legal).

**Varování ohledně používání vysoké hlasitosti.** Abyste předešli možnému poškození sluchu, nenastavujte dlouhodobě vysokou hlasitost. Když náhlavní souprava dosáhne limitu vysoké hlasitosti, zobrazí se varování. Klepnutím na **OK** jej zavřete nebo počkejte pět sekund a stisknutím tlačítka pro zvýšení hlasitosti zavřete upozornění a můžete znovu upravit hlasitost.

**Likvidace a recyklace.** Baterii ani mobilní zařízení nevyhazujte do domovního odpadu. Informace o správné recyklaci produktu a obalů najdete na adrese [www.motorola.com/recycling](http://www.motorola.com/recycling).

**Laser třídy 1.** Toto zařízení je klasifikováno jako laserové zařízení třídy 1, které je bezpečně




CLASS 1 LASER PRODUCT

provozovatelné za normálních podmínek podle normy IEC60825-1:2014. Toto zařízení splňuje požadavky norem 21 CFR 1040.10 a 1040.11, s výjimkou normy IEC60825-1:2014, jak je popsáno ve specifikaci Laser Notice No.56 z 8. května 2019. Nepokoušejte se jej upravovat nebo rozebírat.

**Extrémní teplo nebo chlad.** Nepoužívejte telefon při teplotách nižších než  $-20\text{ }^{\circ}\text{C}$  nebo nad  $45\text{ }^{\circ}\text{C}$ . Neskladujte ani nepřevážujte telefon při teplotách nižších než  $-20\text{ }^{\circ}\text{C}$  nebo vyšších než  $60\text{ }^{\circ}\text{C}$ .

**Právní omezení.** Funkce, služby a aplikace jsou závislé na síti a nemusí být k dispozici ve všech oblastech. Mohou se na ně vztahovat další podmínky nebo mohou být zpoplatněny. Specifikace produktu a další informace obsažené v této příručce jsou považovány za přesné v době tisku nebo vydání. Společnost Motorola si vyhrazuje právo opravit nebo změnit libovolné informace bez upozornění.

**Arbitráž.** Váš nákup se řídí závaznou rozhodčí doložkou. Více informací a pokyny, jak ji odmítnout, naleznete v informacích o právních předpisech dodaných s telefonem.

**Informace SAR (na e-štitku).** Hodnoty specifické míry absorpce (SAR) tohoto telefonu je možné zjistit několika způsoby. Na ploše přejedte prstem nahoru a klepněte na **Nastavení** > ikona vyhledávání  a napište

**Regulační označení.** Na číselníku telefonu zadejte **\*#07#**. Případně můžete navštívit web [www.motorola.com/sar](http://www.motorola.com/sar).

**Podporované frekvence a výkon (Model XT2607-1).** Tento telefon může v závislosti na poloze a dostupnosti sítě fungovat na následujících frekvencích.

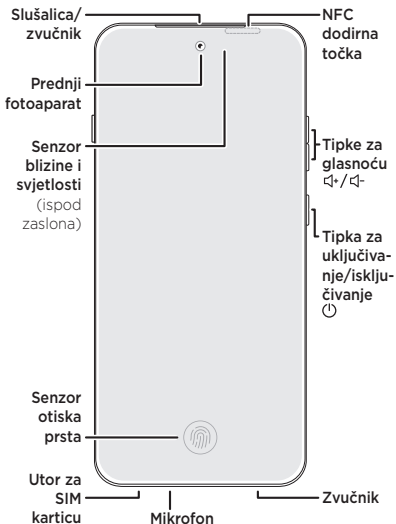
Provozní režim	Rozsah frekvencí v MHz / pásmo	Maximální jmenovitý vysílací výkon v dBm
Bluetooth	2400-2483,5	20 dBm EIRP
Wi-Fi	2400-2483,5/5250-5350/ 5470-5725	20 dBm EIRP
Wi-Fi	5150-5250/5945-6425	23 dBm EIRP
Wi-Fi	5725-5850	14 dBm EIRP
NFC	13,56	-17 dBuA/m na 10 m
WPT	100-205 kHz	3,87 dBuA/m na 10 m
GNSS	1559-1610/1164-1215	Neuvedeno
GSM	2/3/5*/8*	29,5/32,5*
UMTS	1/2/4/5/8	23
LTE	1/2/3/4/5/7/8/12/13/17/18/19/ 20/25/26/28/32/38/39/40/41*/ 42/43/66/71	23/26*
5G	1*/2/3*/5/7*/8/20/26/28/38/ 40*/41*/66*/71/75/77**/78**	23/26*/29**

ID produktu: **motorola edge 70 pro** (Model XT2607-1)

Číslo příručky: SSC8F21406-A

# krenimo

Prije upotrebe telefona pročitajte priložene pravne, sigurnosne i regulatorne informacije.

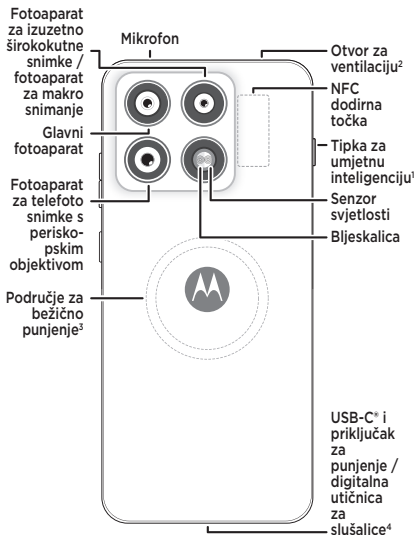


**Pametna olovka:** vaš telefon radi s pametnim olovkama certificiranim od strane tvrtke Motorola, kao što je **moto pen ultra** (može se prodavati odvojeno). Za upravljanje značajkama olovke prijedite prstom s početnog zaslona prema gore i dodirnite **Postavke > Pametna olovka**.

**Zaštitna folija za zaslon.** Zaštitne folije za zaslon mogu umanjiti osjetljivost dodirnog zaslona telefona. Nemojte upotrebljavati zaštitne folije za zaslon deblje od 0,5 mm.

<sup>1</sup> **Tipka za umjetnu inteligenciju:** za prilagodbu tipke za umjetnu inteligenciju na početnom zaslonu prijedite prstom prema gore i dodirnite **Postavke > Pokreti > Tipka za umjetnu inteligenciju**.

<sup>2</sup> **Otvor za ventilaciju:** kako biste spriječili buku tijekom poziva ili reprodukcije multimedije, osigurajte da zaštitni dodaci poput filmova, pokrova i drugih ljepljivih dodataka ne pokrivaju rupu otvora za ventilaciju.



<sup>3</sup> **Bežično punjenje:** punite telefon s pomoću bežičnog punjača s certifikatom Qi (može se prodavati odvojeno).

<sup>4</sup> **Upotreba digitalnih slušalica:** za upotrebu digitalnih slušalica bit će vam potreban model s USB-C priključkom. Ako upotrebljavate slušalice s priključkom od 3,5 mm, bit će vam potreban adapter za povezivanje digitalnih slušalica od 3,5 mm na USB-C. Slušalice i adapter mogu se prodavati odvojeno.

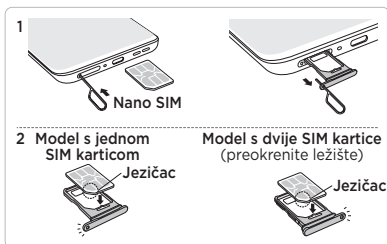
**Otpornost na prašinu i vodu.** Za detaljne informacije o dizajnu vašeg telefona koji je otporan na prašinu i vodu te savjete o njezi, povucite prstom prema gore i dodirnite **Postavke > Pomoć** ili pročitajte *Upute za uporabu*.

# umetanje kartica i uključivanje telefona


- 1 Umetnite alat za SIM u rupicu u ležištu kako bi ležište iskočilo.



Upotrebljavajte SIM karticu odgovarajuće veličine - nemojte je izrezivati.

- 2 Umetnite SIM karticu sa zlatnim kontaktima okrenutima prema gore, tako da urez bude poravnat s ležištem kartice, a zatim je pažljivo gurnite u utor.



**eSIM opcija (samo za modele s jednom fizičkom SIM karticom):** vaš telefon možda ima eSIM (ugrađenu SIM karticu) uz fizičku SIM karticu. Za dodatne informacije o aktivaciji i upotrebi obratite se davatelju usluga.

- 3 Za uključivanje telefona pritisnite i zadržite tipku za uključivanje/isključivanje , a zatim slijedite odzivnike kako biste započeli.

Za isključivanje telefona istovremeno pritisnite tipku za uključivanje/isključivanje i tipku za povećanje glasnoće  + .

**Oznaka energetske učinkovitosti:** oznaka energetske učinkovitosti i informacije o proizvodu definirane Uredbom (EU) br. 2023/1669 dostupne su na <https://eprel.ec.europa.eu/screen/home>. Skenirajte QR kod na oznaci energetske učinkovitosti (ako je priložena) unutar pakiranja za pristup eko dizajnu na listu s informacijama o proizvodu (PIS) unutar EPREL baze podataka Europske komisije.

# pomoć i više

Za odgovore, ažuriranja i informacije:

- **Pomoć je tu:** prijedite prstom prema gore s početnog zaslona i dodirnite **Postavke** > **Pomoć** da biste saznali kako upotrebljavati telefon i pronaći podršku.
- **Za više sadržaja:** preuzmite softver, korisničke priručnike i ostale sadržaje s web-stranice [www.motorola.com/mymotoedge](http://www.motorola.com/mymotoedge).
- **Povezivanje s 5G mrežom:** potrebni su 5G podatkovni paket i pokrivenost 5G mrežom; dostupno samo u određenim područjima; uređaj nije kompatibilan sa svim 5G mrežama. Pojednostiti zatražite od svog davatelja usluge.

**Pravne informacije.** Ovaj priručnik pruža važne pravne, sigurnosne i regulatorne informacije koje biste trebali pročitati prije upotrebe proizvoda. Za sve pravne informacije prijedite prstom prema gore s početnog zaslona i dodirnite **Postavke** > pretražite ikonu **Q**, a zatim unesite **Pravne informacije** ili posjetite [www.motorola.com/device-legal](http://www.motorola.com/device-legal).

**Punjenje i sigurnost baterije.** Bateriju telefona smiju ukloniti isključivo odobrene kompetentne osobe koje će slijediti odobrene vodiče za popravak i servis tvrtke Motorola. Kako biste spriječili moguće opekline i ozljede, uvijek slijedite priložene upute. Ako vaš telefon prestane reagirati, pritisnite tipku za uključivanje/isključivanje i zadržite je sve dok se zaslon ne isključi i dok se telefon ponovo ne pokrene.

Telefon podržava USB PD brzo punjenje. Snaga koju isporučuje punjač mora biti između minimalno 5 vati potrebnih za radijsku opremu i maksimalno 90 vati kako bi se postigla maksimalna brzina punjenja. Za punjenje telefona do 90 W koristite punjač tvrtke Motorola od 90 W ili jači USB-C PD (Power Delivery) punjač s PD kablom tvrtke Motorola. Punjač i kabl se

mogu prodavati odvojeno. Drugi kompatibilni punjači i kabele mogu se upotrebljavati za punjenje uređaja. No upotreba takvih punjača ili kabela nije preporučena i može uzrokovati sporije punjenje.

Punjači koji nisu u skladu s primjenjivim nacionalnim standardima možda neće biti sigurni, predstavljaju rizik od smrti ili ozljede, a mogu i uzrokovati sporo punjenje ili oštećenja na uređaju. Nemojte puniti telefon na temperaturama ispod -20 °C (-4 °F) ili iznad 45 °C (113 °F). Za prikaz primjenjivih standarda i da biste saznali više, pogledajte odjeljak „Pravne informacije“ u ovom priručniku ili posjetite [www.motorola.com/device-legal](http://www.motorola.com/device-legal).

**Upozorenje za izlaganje glasnim zvukovima.** Kako biste izbjegli oštećenja sluha, nemojte slušati glasne zvučne zapise kroz duga razdoblja. Kad glasnoća slušalica dosegne prag za veliku razinu glasnoće, pokazuje se upozorenje. Dodirnite **OK** za odbacivanje upozorenja ili pričekajte od jedne do pet sekundi, a zatim pritisnite tipku za povećanje glasnoće za odbacivanje upozorenja i nastavaka podešavanja glasnoće.

**Odlaganje i recikliranje.** Nemojte odlagati ovaj proizvod ili njegovu bateriju u kućanski otpad. Pomoć u vezi odgovornog recikliranja proizvoda i ambalaže potražite na [www.motorola.com/recycling](http://www.motorola.com/recycling).

**Laser klase 1.** Uređaj je klasificiran kao laserski proizvod klase 1, koji je sigurno upotrebljavati u skladu



CLASS 1 LASER PRODUCT

sa standardom IEC60825-1:2014. Ovaj uređaj sukladan je sa standardima 21 CFR 1040.10 i 1040.11, osim sukladnosti sa standardom IEC60825-1:2014, kao što je opisano u Obavijesti o laserima br. 56, dana 8. svibnja 2019. Nemojte pokušavati modificirati ili rastavljati.

**Velike vrućine ili hladnoća.** Nemojte upotrebljavati telefon na temperaturama ispod -20 °C (-4 °F) ili iznad 45 °C (113 °F). Nemojte spremati ili prenositi telefon na temperaturama ispod -20 °C (-4 °F) ili iznad 60 °C (140 °F).

**Odricanja od odgovornosti.** Značajke, usluge i aplikacije ovise o mreži i možda neće biti dostupne u svim područjima; na njih se mogu primjenjivati dodatne odredbe/naknade. Specifikacije proizvoda i druge informacije u ovom priručniku u vrijeme tiskanja ili izdavanja smatrane su točnima. Motorola zadržava pravo na ispravljanje ili promjenu određenih informacija bez prethodne obavijesti.

**Arbitraža.** Kupnja je podložna obvezujućoj arbitražnoj klauzuli. Više informacija i upute o načinu odbijanja potražite u pravnom priručniku priloženom uz telefon.

**SAR informacije (na e-oznaci).** Vrijednosti specifične brzine apsorpcije (SAR) za vaš telefon mogu se vidjeti na više načina. Na početnom zaslonu prijedite prstom prema gore i dodirnite **Postavke** > pretražite ikonu , a zatim unesite **Regulatorne oznake**. S pomoću brojanika telefona unesite **\*#07#**. Ili posjetite [www.motorola.com/sar](http://www.motorola.com/sar).

**Podržane frekvencije i snaga (model XT2607-1).** Ovaj telefon može raditi na sljedećim frekvencijama, ovisno o lokaciji i dostupnosti mreže.

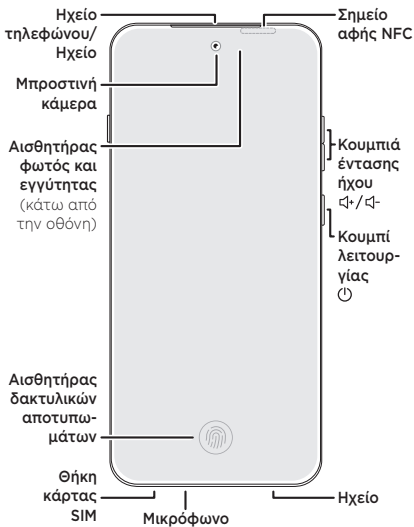
Način rada	Frekvencijski raspon MHz/pojas	Maksimalna nazivna snaga emitiranja dBm
Bluetooth	2400 - 2483,5	20 dBm EIRP
Wi-Fi	2400 - 2483,5 / 5250 - 5350 / 5470 - 5725	20 dBm EIRP
Wi-Fi	5150 - 5250 / 5945 - 6425	23 dBm EIRP
Wi-Fi	5725 - 5850	14 dBm EIRP
NFC	13,56	-17 dBuA/m pri 10 m
WPT	100 - 205 KHz	3,87 dBuA/m pri 10 m
GNSS	1559 - 1610 / 1164 - 1215	nije primjenjivo
GSM	2/3/5*/8*	29,5/32,5*
UMTS	1/2/4/5/8	23
LTE	1/2/3/4/5/7/8/12/13/17/18/19/20/25/26/28/32/38/39/40/41*/42/43/66/71	23/26*
5G	1*/2/3*/5/7*/8/20/26/28/38/40*/41*/66*/71/75/77**/78**	23/26*/29**

ID proizvoda: **motorola edge 70 pro** (model XT2607-1)

Broj priručnika: SSC8F21406-A

## ας ξεκινήσουμε

Προτού χρησιμοποιήσετε το τηλέφωνό σας, διαβάστε τις πληροφορίες σχετικά με την ασφάλεια, τους κανονισμούς και τα νομικά ζητήματα που συνοδεύουν το προϊόν σας.

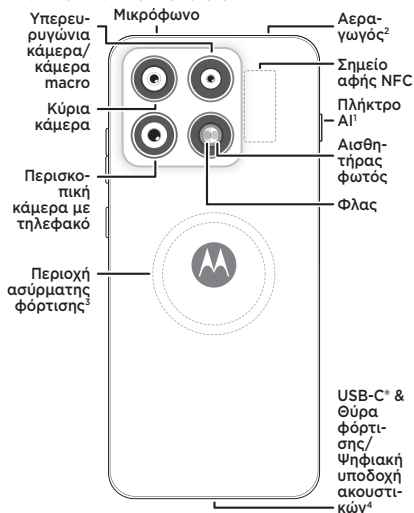


**Έξυπνη γραφίδα:** Το τηλέφωνό σας λειτουργεί με έξυπνες γραφίδες πιστοποιημένες από τη Motorola, όπως η **moto pen ultra** (μπορεί να πωλείται ξεχωριστά). Για να διαχειριστείτε τις λειτουργίες της γραφίδα, σύρετε προς τα πάνω από την αρχική οθόνη και πατήστε **Ρυθμίσεις > Έξυπνη γραφίδα**.

**Προστατευτικό οθόνης.** Τα προστατευτικά οθόνης ενδέχεται να μειώσουν την ευαισθησία της οθόνης αφής του τηλεφώνου σας. Μην χρησιμοποιείτε προστατευτικά οθόνης με πάχος μεγαλύτερο του 0,5 mm.

<sup>1</sup> **Πλήκτρο AI:** Για προσαρμογή του Πλήκτρου AI, από την αρχική οθόνη, σύρετε προς τα πάνω και πατήστε **Ρυθμίσεις > Χειρονομίες > Πλήκτρο AI**.

<sup>2</sup> **Αεραγωγός:** Για να αποτρέψετε τον θόρυβο κατά τη διάρκεια των κλήσεων ή την αναπαραγωγή πολυμέσων, βεβαιωθείτε ότι τα προστατευτικά αξεσουάρ, όπως μεμβράνες, καλύμματα και οι κόλλες τους, δεν εμποδίζουν την οπή αεραγωγού.



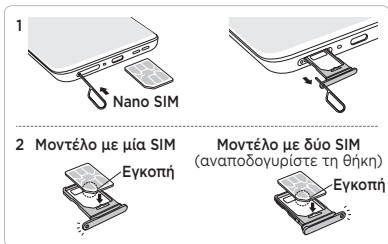
<sup>3</sup> **Ασύρματος φορτιστής:** Φορτίστε το τηλέφωνό σας χρησιμοποιώντας ασύρματο φορτιστή με πιστοποίηση Qi (μπορεί να πωλείται ξεχωριστά).

<sup>4</sup> **Χρήση ψηφιακών ακουστικών:** Για να μπορείτε να χρησιμοποιήσετε τα ψηφιακά ακουστικά, πρέπει να διαθέτουν σύνδεσμο USB-C. Αν χρησιμοποιείτε ακουστικά 3,5 mm, θα χρειαστείτε έναν ψηφιακό προσαρμογέα 3,5 mm σε USB-C για να τα συνδέσετε. Τα ακουστικά και ο προσαρμογέας μπορεί να πωλούνται ξεχωριστά.


**Προστασία από τη σκόνη και το νερό.** Για λεπτομερείς πληροφορίες σχετικά με τη σχεδίαση και τις συμβουλές φροντίδας για την αντοχή στη σκόνη και το νερό του τηλεφώνου σας, σύρετε προς τα πάνω και πατήστε **Ρυθμίσεις > Βοήθεια** ή ανατρέξτε στον *Οδηγό χρήσης*.

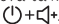
# τοποθέτηση κάρτας(ών) και ενεργοποίηση

- 1 Τοποθετήστε το εργαλείο SIM στην οπή της θήκης κάρτας SIM για να βγει έξω.  
Βεβαιωθείτε ότι χρησιμοποιείτε το σωστό μέγεθος κάρτας SIM. Μην κόψετε την κάρτα SIM.
- 2 Εισαγάγετε την κάρτα(ες) SIM με τις χρυσές επαφές στραμμένες προς τα πάνω και την εγκοπή σε ευθυγράμμιση με τη θήκη της κάρτας και κατόπιν σπρώξτε απαλά τη θήκη μέσα στην υποδοχή.



**Επιλογή eSIM (μόνο για μοντέλο με μία φυσική κάρτα SIM):** Το τηλέφωνό σας ενδέχεται να υποστηρίζει μια eSIM (ενσωματωμένη κάρτα SIM) εκτός από τη φυσική κάρτα SIM. Επικοινωνήστε με τον πάροχο υπηρεσιών σας για λεπτομέρειες, αν θέλετε να την ενεργοποιήσετε και να τη χρησιμοποιήσετε.

- 3 Πατήστε παρατεταμένα το κουμπί λειτουργίας  για να ενεργοποιήσετε το τηλέφωνο και, στη συνέχεια, ακολουθήστε τις εντολές για να ξεκινήσετε.

Για να απενεργοποιήσετε το τηλέφωνό σας, πατήστε ταυτόχρονα τα κουμπιά λειτουργίας και αύξησης έντασης .

**Ετικέτα ενέργειας:** Η Ετικέτα ενέργειας και οι πληροφορίες προϊόντος που ορίζονται στον Κανονισμό (ΕΕ) 2023/1669 είναι διαθέσιμα στη διεύθυνση <https://eprel.ec.europa.eu/screen/home>. Σαρώστε τον κωδικό QR στην ετικέτα ενέργειας στη συσκευασία (εάν περιλαμβάνεται) για να αποκτήσετε πρόσβαση στο φύλλο πληροφοριών προϊόντος (PIS) σχετικά με τον οικολογικό σχεδιασμό εντός της βάσης δεδομένων EPREL της Επιτροπής της ΕΕ.

# Βοήθεια και περισσότερα

Βρείτε απαντήσεις, ενημερώσεις και πληροφορίες:

- **Βοήθεια:** Στην αρχική οθόνη, σύρετε προς τα πάνω και πατήστε **Ρυθμίσεις > Βοήθεια** για να μάθετε πώς να χρησιμοποιείτε το τηλέφωνό σας και για να λάβετε υποστήριξη.
- **Περισσότερα:** Βρείτε λογισμικό, οδηγούς χρήσης και πολλά άλλα στη διεύθυνση [www.motorola.com/mymotoedge](http://www.motorola.com/mymotoedge).
- **Σύνδεση με 5G:** Απαιτείται πρόγραμμα υπηρεσίας 5G και κάλυψη δικτύου 5G. Διατίθεται μόνο σε επιλεγμένες περιοχές. Η συσκευή δεν είναι συμβατή με όλα τα δίκτυα 5G. Για περισσότερες πληροφορίες, επικοινωνήστε με τον πάροχο υπηρεσιών.

**Νομικές πληροφορίες.** Αυτός ο οδηγός παρέχει σημαντικές πληροφορίες σχετικά με τα νομικά ζητήματα, την ασφάλεια και τις κανονιστικές διατάξεις που πρέπει να διαβάσετε πριν χρησιμοποιήσετε το προϊόν. Για τις πλήρεις νομικές πληροφορίες, σύρετε το δάχτυλό σας προς τα πάνω από την αρχική οθόνη, πατήστε **Ρυθμίσεις > εικονίδιο αναζήτησης Q** και έπειτα πληκτρολογήστε **Νομικές πληροφορίες** ή επισκεφθείτε τη διεύθυνση [www.motorola.com/device-legal](http://www.motorola.com/device-legal).

**Φόρτιση και ασφάλεια μπαταρίας.** Η μπαταρία του τηλεφώνου σας μπορεί να αφαιρεθεί από εξειδικευμένα άτομα σύμφωνα με τα εγκεκριμένα από την Motorola εγχειρίδια επισκευής και σέρβις. Για να μην προκληθεί έγκαυμα ή τραυματισμός, ακολουθείτε πάντα τις οδηγίες που παρέχονται. Αν το τηλέφωνό σας σταματήσει να ανταποκρίνεται, πατήστε παρατεταμένα το κουμπί λειτουργίας μέχρι να σβήσει η οθόνη και να γίνει επανεκκίνηση του τηλεφώνου. Το τηλέφωνο υποστηρίζει ταχεία φόρτιση USB PD.

Η ισχύς που παρέχεται από τον φορτιστή πρέπει να είναι μεταξύ 5 Watt (ελάχιστη) που απαιτείται από τον ραδιοεξοπλισμό και 90 Watt (μέγιστη) για την επίτευξη της μέγιστης ταχύτητας φόρτισης. Για να φορτίσετε το τηλέφωνό σας με ισχύ έως 90 W, χρησιμοποιήστε φορτιστή Motorola USB-C PD (Power Delivery) 90 W ή υψηλότερης ισχύος και ένα συμβατό καλώδιο PD Motorola. Ο φορτιστής και το καλώδιο ενδέχεται να πωλούνται ξεχωριστά. Άλλοι συμβατοί φορτιστές και καλώδια μπορούν να χρησιμοποιηθούν για τη φόρτιση της συσκευής. Ωστόσο, η χρήση αντίστοιχων φορτιστών ή καλωδίων δεν συνιστάται και ενδέχεται να επιφέρει χαμηλότερες ταχύτητες φόρτισης.

Οι φορτιστές που δεν συμμορφώνονται με τα ισχύοντα εθνικά πρότυπα ενδέχεται να μην είναι ασφαλείς και να προκαλέσουν κίνδυνο θανάτου ή τραυματισμού, να οδηγήσουν σε αργή φόρτιση ή σε βλάβη του προϊόντος. Μην φορτίζετε το τηλέφωνο σε θερμοκρασίες κάτω από -20°C ή πάνω από 45°C. Για να δείτε τα ισχύοντα πρότυπα και να μάθετε περισσότερα, ανατρέξτε στην ενότητα "Νομικές πληροφορίες" αυτού του οδηγού, ή επισκεφθείτε τη διεύθυνση [www.motorola.com/device-legal](http://www.motorola.com/device-legal).



## **Προειδοποίηση σχετικά με τη χρήση στη μέγιστη ένταση ήχου.**

Για να μην προκληθεί βλάβη στην ακοή σας, αποφεύγετε την ακρόαση σε υψηλά επίπεδα έντασης ήχου για μεγάλα χρονικά διαστήματα. Όταν η ένταση ήχου των ακουστικών φτάσει στο μέγιστο όριο, εμφανίζεται προειδοποίηση. Πατήστε **OK** για παράβλεψη ή περιμένετε ένα έως πέντε δευτερόλεπτα, κατόπιν πατήστε το κουμπί αύξησης έντασης ήχου για να παραβλέψετε την ειδοποίηση και να συνεχίσετε την προσαρμογή της έντασης ήχου.



**Απόρριψη και ανακύκλωση.** Μην απορρίπτετε την μπαταρία σας ή τη φορητή συσκευή στα οικιακά σας απορρίμματα. Για βοήθεια σχετικά με την υπεύθυνη ανακύκλωση προϊόντων και συσκευασιών, επισκεφθείτε τη διεύθυνση [www.motorola.com/recycling](http://www.motorola.com/recycling).



**Λέιζερ κλάσης 1.** Αυτή η συσκευή κατατάσσεται


CLASS 1 LASER PRODUCT

στα προϊόντα λέιζερ κλάσης 1, το οποίο την καθιστά ασφαλή για κανονική χρήση σύμφωνα με το πρότυπο IEC60825-1:2014. Αυτή η συσκευή συμμορφώνεται με τα πρότυπα 21 CFR 1040.10 και 1040.11, με εξαίρεση τη συμμόρφωση με το πρότυπο IEC60825-1:2014, όπως περιγράφεται στην Οδηγία περί λέιζερ αριθ. 56 της 8ης Μαΐου 2019. Μην επιχειρήσετε να τροποποιήσετε ή να αποσυναρμολογήσετε το σύστημα.

**Εξαιρετικά υψηλές ή χαμηλές θερμοκρασίες.** Μην χρησιμοποιείτε το τηλέφωνο σε θερμοκρασίες κάτω από -20°C ή πάνω από 45°C. Μην φυλάσσετε ή μεταφέρετε το τηλέφωνό σας σε θερμοκρασίες κάτω από -20°C ή πάνω από 60°C.

**Νομική αποποίηση ευθυνών.** Οι λειτουργίες, οι υπηρεσίες και οι εφαρμογές εξαρτώνται από τη χρήση δικτύου και ίσως να μην είναι διαθέσιμες σε όλες τις περιοχές. Ενδέχεται να ισχύουν πρόσθετοι όροι/χρεώσεις. Οι προδιαγραφές του προϊόντος και άλλες πληροφορίες που περιέχονται σε αυτόν τον οδηγό θεωρούνται ακριβείς κατά τη στιγμή της εκτύπωσης ή της κυκλοφορίας. Η Motorola διατηρεί το δικαίωμα να διορθώνει ή να αλλάζει οποιαδήποτε πληροφορία χωρίς προειδοποίηση.

**Διατησία.** Η αγορά σας διέπεται από μια δεσμευτική ρήτρα διατησίας. Για περισσότερες πληροφορίες και για τον τρόπο με τον οποίο μπορείτε να επιλέξετε την εξαίρεσή σας, δείτε τον νομικό οδηγό που συνόδευε το τηλέφωνό σας.

**Πληροφορίες SAR (στην ηλεκτρονική ετικέτα).** Οι τιμές του ειδικού ρυθμού απορρόφησης (SAR) για αυτό το τηλέφωνο μπορούν να προβληθούν με πολλούς τρόπους. Από την αρχική οθόνη, σύρετε προς τα πάνω και πατήστε **Ρυθμίσεις** > εικονίδιο αναζήτησης  έπειτα πληκτρολογήστε **Ρυθμιστικές ετικέτες**. Από το πληκτρολόγιο κλήσης του τηλεφώνου σας, πληκτρολογήστε **\*#07#**. Η επισκεφθείτε την ιστοσελίδα [www.motorola.com/sar](http://www.motorola.com/sar).

**Υποστηριζόμενες συχνότητες και ισχύς (Μοντέλο XT2607-1).**

Αυτό το τηλέφωνο μπορεί να λειτουργεί στις εξής συχνότητες, ανάλογα με την τοποθεσία και τη διαθεσιμότητα του δικτύου.

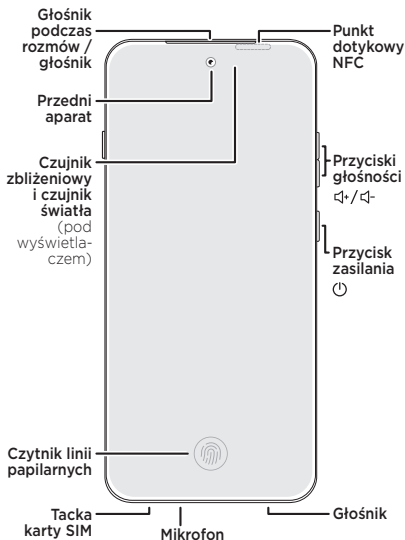
Κατάσταση λειτουργίας	Εύρος συχνοτήτων MHz/Ζώνη	Μέγιστη ονομαστική ισχύς μετάδοσης dBm
Bluetooth	2400-2483,5	20dBm EIRP
Wi-Fi	2400-2483,5/ 5250-5350/5470-5725	20dBm EIRP
Wi-Fi	5150-5250/5945-6425	23dBm EIRP
Wi-Fi	5725-5850	14dBm EIRP
NFC	13,56	-17dBuA/m στα 10 m
WPT	100-205 KHz	3,87 dBuA/m στα 10 m
GNSS	1559-1610/1164-1215	Δ/Υ
GSM	2/3/5*/8*	29,5/32,5*
UMTS	1/2/4/5/8	23
LTE	1/2/3/4/5/7/8/12/13/17/18/ 19/20/25/26/28/32/38/39/ 40/41*/42/43/66/71	23/26*
5G	1*/2/3*/5/7*/8/20/26/28/ 38/40*/41*/66*/71/75/77**/ 78**	23/26*/29**

Αναγνωριστικό προϊόντος: **motorola edge 70 pro** (Μοντέλο XT2607-1)

Αριθμός εγχειριδίου: SSC8F21406-A

# wprowadzenie

Przed użyciem telefonu przeczytaj ważne informacje dotyczące bezpieczeństwa, norm i przepisów, które zostały do niego dołączone.

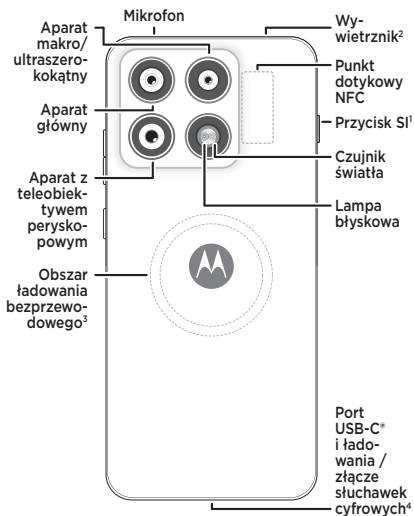


**Inteligentne pióro:** Telefon działa z certyfikowanymi przez Motorola inteligentnymi piórami, np. **moto pen ultra** (może być sprzedawane oddzielnie). Aby zarządzać funkcjami pióra, na ekranie głównym przesunij w górę i dotknij **Ustawienia > Inteligentne pióro**.

**Folia ochronna na ekran.** Folie ochronne na ekran mogą zmniejszyć czułość ekranu dotykowego. Nie używaj folii ochronnych na ekran o grubości większej niż 0,5 mm.

<sup>1</sup> **Przycisk SI:** aby dostosować przycisk SI, na ekranie głównym przesunąć w górę i dotknij **Ustawienia > Gesty > Przycisk SI**.

<sup>2</sup> **Wywietrznik:** w przypadku używania akcesoriów takich jak etui ochronne należy upewnić się, że nie zasłania ono wywietrznika, aby uniknąć hałasu podczas rozmów lub odtwarzania multimedialnych.



<sup>3</sup> **Ładowarka bezprzewodowa:** ładuj telefon za pomocą ładowarki bezprzewodowej z certyfikatem Qi (może być sprzedawana oddzielnie).

<sup>4</sup> **Korzystanie z cyfrowego zestawu słuchawkowego:** Obsługiwane są cyfrowe zestawy słuchawkowe ze złączem USB-C. W przypadku korzystania z zestawu słuchawkowego 3,5 mm wymagane będzie użycie adaptera cyfrowego zestawu słuchawkowego USB-C do 3,5 mm. Zestaw słuchawkowy i adapter mogą być sprzedawane oddzielnie.

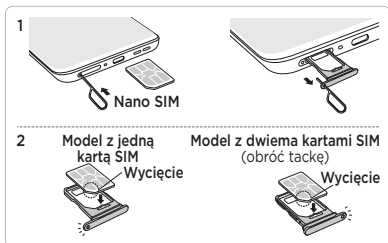
**Odporność na wodę i kurz.** Aby uzyskać informacje na temat odporności telefonu na wodę i kurz oraz wskazówki na temat dbania o niego, przesunąć w górę i dotknij kolejno **Ustawienia > Pomoc** lub zapoznaj się z *Instrukcją obsługi*.

# wkładanie kart i włączanie urządzenia


- 1 Wsuń klucz do karty SIM do otworu w tacce karty SIM, aby ją wysunąć.

Upewnij się, że karta SIM ma prawidłowe rozmiary. Nie przycinaj jej.

- 2 Włóż karty SIM połączanymi stykami do góry i wycięciem wyrównanym do tacki, a następnie delikatnie wsuń tackę do gniazda.



**Opcja eSIM (tylko model z jedną fizyczną kartą SIM):** Poza fizyczną kartą SIM telefon może obsługiwać kartę eSIM (wbudowaną kartę SIM). Jeśli chcesz ją aktywować i korzystać z niej, skontaktuj się z dostawcą usługi.

- 3 Naciśnij i przytrzymaj przycisk zasilania , aby włączyć telefon, a następnie postępuj zgodnie z instrukcjami, aby rozpocząć.

Aby wyłączyć telefon, naciśnij jednocześnie przyciski zasilania i zwiększenia głośności

 + .

**Etykieta energetyczna:** Etykieta energetyczna oraz informacje o produkcie zdefiniowane w rozporządzeniu (UE) 2023/1669 są dostępne na stronie <https://eprel.ec.europa.eu/screen/home>. Zeskanuj kod QR z etykiety energetycznej znajdującej się w opakowaniu (jeśli ją zawiera), aby uzyskać dostęp do arkusza informacyjnego produktu (PIS) dotyczącego ekoprojektu w bazie danych EPREL Komisji Europejskiej.

# pomoc i więcej

Odpowiedzi, aktualizacje i informacje:

- **Pomoc:** przesun w górę na ekranie głównym i dotknij kolejno **Ustawienia** > **Pomoc**, aby dowiedzieć się, jak korzystać z telefonu lub uzyskać pomoc.
- **Więcej:** pobierz oprogramowanie, instrukcje obsługi i inne materiały ze strony [www.motorola.com/mymotoedge](http://www.motorola.com/mymotoedge).
- **Łącz się z 5G:** wymagany jest plan danych 5G i zasięg sieci 5G; dostępne tylko na wybranych obszarach; urządzenie nie jest zgodne z wszystkimi sieciami 5G. W razie potrzeby operator udzieli szczegółowych informacji.

**Informacje prawne.** Niniejszy podręcznik zawiera ważne informacje dotyczące bezpieczeństwa, norm i przepisów, z którymi należy się zapoznać przed rozpoczęciem korzystania z produktu. Aby uzyskać pełne informacje prawne, przesun w górę na ekranie głównym i dotknij kolejno **Ustawienia** > ikona wyszukiwania **Q**, a następnie wpisz **Informacje prawne** lub odwiedź stronę [www.motorola.com/device-legal](http://www.motorola.com/device-legal).

**Ładowanie i bezpieczeństwo baterii.** Bateria w telefonie może być usunięta przez odpowiednio przeszkolony personel postępujący zgodnie z zatwierdzonymi przez firmę Motorola instrukcjami naprawy i konserwacji. Aby uniknąć poparzeń i obrażeń, należy zawsze postępować zgodnie z instrukcjami. Jeżeli telefon nie reaguje na polecenia, przytrzymaj przycisk zasilania, dopóki ekran się nie wyłączy, a telefon nie uruchomi się ponownie.

Telefon obsługuje szybkie ładowanie USB PD. Moc dostarczana przez ładowarkę musi wynosić między minimalnie 5 W wymaganymi przez urządzenie radiowe a maksymalnie 90 W, aby osiągnąć maksymalną prędkość ładowania. Aby ładować telefon z mocą do 90 W, użyj ładowarki Motorola 90 W (lub o wyższej mocy) USB-C PD (Power Delivery) i kabla PD Motorola. Ładowarka i kabel mogą być sprzedawane oddzielnie. Do ładowania urządzenia można używać innych zgodnych ładowarek i kabli. Jednak używanie takich ładowarek/kabli nie jest zalecane i może powodować wolniejsze ładowanie.



Ładowarki niezgodne z odpowiednimi normami krajowymi mogą nie być bezpieczne, powodować ryzyko śmierci i obrażeń, powolne ładowanie lub uszkodzenie produktu. Nie należy ładować telefonu w temperaturach poniżej -20°C (-4°F) lub powyżej 45°C (113°F). Więcej informacji i odpowiednie normy można znaleźć w części „Informacje prawne” niniejszego podręcznika lub na stronie [www.motorola.com/device-legal](http://www.motorola.com/device-legal).

**Ostrzeżenie dotyczące dużej głośności.** Aby uniknąć uszkodzenia słuchu, nie słuchaj dźwięków o wysokiej głośności przez długi czas. Gdy głośność zestawu słuchawkowego osiągnie próg wysokiej głośności, zostanie wyświetlone ostrzeżenie. Dotknij **OK**, aby odrzucić, lub odczekaj 1-5 sek., a następnie naciśnij przycisk zwiększania głośności, aby odrzucić ostrzeżenie i kontynuować dostosowanie głośności.



**Utylizacja i recykling.** Baterii ani urządzenia mobilnego nie należy wyrzucać z odpadami gospodarstwa domowego. Aby uzyskać pomoc w odpowiedzialnym recyklingu produktów i opakowań, odwiedź stronę [www.motorola.com/recycling](http://www.motorola.com/recycling).



**Laser klasy 1.** To urządzenie jest sklasyfikowane jako produkt z laserem klasy 1, który jest bezpieczny w przypadku

CLASS 1 LASER PRODUCT

normalnego użytkownika zgodnie z rozporządzeniem IEC60825-1:2014. Urządzenie jest zgodne z 21 CFR 1040.10 i 1040.11, z wyłączeniem zgodności z IEC60825-1:2014, jak opisano w Uwadze dotyczącej lasera z 8 maja 2019 r. Nie wolno podejmować prób modyfikacji lub demontażu.

**Ekstremalne temperatury.** Nie należy używać telefonu w temperaturach poniżej -20°C (-4°F) lub powyżej 45°C (113°F). Nie należy przechowywać lub przesuwać telefonu w temperaturach poniżej -20°C (-4°F) lub powyżej 60°C (140°F).

**Zastrzeżenia prawne.** Funkcje, usługi i aplikacje są zależne od sieci i mogą być niedostępne na niektórych obszarach, gdzie mogą obowiązywać inne warunki/opłaty. Zakłada się, że specyfikacje produktu i inne informacje zawarte w tym podręczniku są dokładne w momencie wydruku lub wydania. Motorola zastrzega sobie prawo do korekty lub zmiany dowolnych informacji bez uprzedniego powiadomienia.

**Arbitraż.** Zakup podlega wiążącej klauzuli arbitrażu. Więcej informacji oraz instrukcje odrzucenia klauzuli można znaleźć w informatorze prawnym dołączonym do urządzenia.

**Informacje o SAR (na e-etykiecie).** Wartości współczynnika absorpcji właściwej (SAR) dla tego telefonu można wyświetlić na kilka sposobów. Przesuń w górę na ekranie głównym i dotknij **Ustawienia** > ikona wyszukiwania , następnie wpisz

**Etykiety prawne.** Na klawiaturze telefonu wprowadź **\*#07#**. Lub odwiedź stronę [www.motorola.com/sar](http://www.motorola.com/sar).

**Obsługiwane częstotliwości i moc (model XT2607-1).** Ten telefon może pracować na następujących częstotliwościach, w zależności od lokalizacji i dostępności sieci.

Tryb pracy	Zakres częstotliwości MHz/pasmo	Maksymalna nominalna moc nadawania w dBm
Bluetooth	2400-2483,5	20 dBm EIRP
Wi-Fi	2400-2483,5/5250-5350/ 5470-5725	20 dBm EIRP
Wi-Fi	5150-5250/5945-6425	23 dBm EIRP
Wi-Fi	5725-5850	14 dBm EIRP
NFC	13,56	-17 dBuA/m przy 10 m
WPT	100-205 KHz	3,87 dBuA/m przy 10 m
GNSS	1559-1610/1164-1215	Nie dotyczy
GSM	2/3/5*/8*	29,5/32,5*
UMTS	1/2/4/5/8	23
LTE	1/2/3/4/5/7/8/12/13/17/18/19/20/25/ 26/28/32/38/39/40/41*/42/43/66/71	23/26*
5G	1*/2/3*/5/7*/8/20/26/28/38/40*/ 41*/66*/71/75/77**/78**	23/26*/29**

Identyfikator produktu: **motorola edge 70 pro** (model XT2607-1)

Numer instrukcji: SSC8F21406-A

**Copyright & trademarks.** MOTOROLA, the stylized M logo, MOTO, and the MOTO family of marks are trademarks or registered trademarks of Motorola Trademark Holdings, LLC. USB Type-C® and USB-C® are registered trademarks of USB Implementers Forum. All other product or service names are the property of their respective owners.

© 2026 Motorola Mobility LLC. All rights reserved.



**Pentru ajutor și asistență cu noul dvs. smartphone Motorola, accesați [www.motorola.com/contactus](http://www.motorola.com/contactus).**



Odwiedź stronę [www.motorola.com/contactus](http://www.motorola.com/contactus), aby uzyskać pomoc dotyczącą nowego smartfona Motorola.

Za pomoć in podpora za svoj novi pametni telefon Motorola obišcite [www.motorola.com/contactus](http://www.motorola.com/contactus).

За помощ и поддръжка с вашия нов смартфон Motorola, моля, посетете [www.motorola.com/contactus](http://www.motorola.com/contactus).

Ak potrebujete pomoc a podporu, čo sa týka nového smartfónu Motorola, získate ich adrese [www.motorola.com/contactus](http://www.motorola.com/contactus).

Pomoć i podršku za novi Motorola pametni telefon potražite na [www.motorola.com/contactus](http://www.motorola.com/contactus).

Nápovědu a podporu pro váš nový chytrý telefon Motorola najdete na adrese [www.motorola.com/contactus](http://www.motorola.com/contactus).

Για βοήθεια και υποστήριξη με το νέο σας Motorola smartphone επισκεφθείτε τη διεύθυνση [www.motorola.com/contactus](http://www.motorola.com/contactus).

Ha segítségre vagy támogatásra van szüksége új Motorola okostelefonjához, látogassa meg a [www.motorola.com/contactus](http://www.motorola.com/contactus) weboldalt.

**motorola.com**

